

ENEM 2017 1º dia - Prova Azul

Espanhol - Questão 01

El carpintero

Orlando Goicoechea reconoce las maderas por el olor, de qué árboles vienen, qué edad tienen, y oliéndolas sabe si fueron cortadas a tiempo o a destiempo y les adivina los posibles contratiempos.

Al cabo de tantos años de trabajo, Orlando se ha dado el lujo de comprarse un video, y ve una película tras otra.

No sabía que eras loco por cine le dice el vecino.

Y Orlando le explica que no, que a él ni le va ni le viene, pero gracias al video puede detener las películas para estudiar los muebles.

GALEANO, E. Disponível em: <http://elcajondesastre.blogcindario.com>. Acesso em: 18 abr. 2012.

No conto de Galeano, a expressão *ni le va ni le viene* encerra uma opinião a respeito de cinema que

- A desconstrói a ideia central do conto sobre a importância das atividades de lazer.
- B contradiz a percepção que o narrador tem em relação à profissão exercida por Orlando.
- C revela o descaso do narrador com relação ao ofício desempenhado por Orlando.
- D reforça a impressão do vizinho de que Orlando gostava de filmes.
- E evidencia a extrema devoção do carpinteiro ao seu ofício.

Resolução:

No conto apresentado, a preocupação do carpinteiro não é com o cinema em si, mas sim com a possibilidade de identificar nos filmes os objetos relacionados ao seu ofício.

Espanhol - Questão 02

El virus del papiloma humano (HPV) también es un problema de hombres

Para algunos hombres, el virus del papiloma humano (HPV) es algo muy lejano. Se olvidan de que ellos también se infectan y de que, al contagiarnos, nos están regalando un pasaporte mágico para el cáncer cérvico-uterino — segunda causa de muerte entre las mujeres de México —; incluso me ha tocado escuchar en boca de algunos de ellos que "sólo se trata de una infeccioncita". Pues bien, el HPV también es un problema de hombres, no sólo porque propaga la infección entre la población femenina, sino también porque este virus produce otros problemas de salud tanto en hombres como en mujeres, incluyendo verrugas genitales y cáncer de boca y garganta que, si bien no son tan conocidos o alarmantes por su cantidad, como otros tipos de cáncer, también constituyen un riesgo. Por lo anterior, la Academia Americana de Pediatría decidió enfrentarse al HPV mediante vacunas que se ponen tanto a mujeres como hombres. Los especialistas afirman que la vacuna es más efectiva si se administra antes de que el niño se vuelva sexualmente activo, y responde mejor en el organismo de varones entre 9 y 15 años.

ALBITER, K. Disponível em: <http://vivirmexico.com>. Acesso em: 10 jul. 2012 (adaptado).

O texto aborda a temática do HPV. Ao discorrer sobre o contágio e a prevenção do papiloma humano, a autora informa aos leitores que esse vírus é

- A estudado pela Academia Americana de Pediatría por seus efeitos em crianças.
- B responsável pelo aumento de casos de câncer na população jovem mexicana.
- C ignorado pelos homens por se restringir à população feminina.
- D combatido por vacinas que devem ser aplicadas tanto em mulheres quanto em homens.
- E classificado como um problema superável pela facilidade com que se enfrenta a infecção.

Resolução:

Segundo o texto sobre o vírus do papiloma, a autora informa aos leitores que o mesmo deve ser combatido por vacinas aplicadas tanto em homens quanto em mulheres, como apresentado no trecho:

"... mediante vacunas que se ponen tanto a mujeres como hombres."

Espanhol - Questão 03

Aquí estoy establecido,
En los Estados Unidos,
Diez años pasaron ya,
En que crucé de mojado,
Papeles no he arreglado,
Sigo siendo un ilegal.
Tengo mi esposa y mis hijos,
Que me los traje muy chicos,
Y se han olvidado ya,
De mi México querido,
Del que yo nunca me olvido,
Y no puedo regresar.
[...]
Mis hijos no hablan conmigo,
Otro idioma han aprendido,
Y olvidado el español,
Piensan como americanos,
Niegan que son mexicanos,
Aunque tengan mi color.

LOS TIGRES DEL NORTE. *Jaula de oro*. Woodland Hills, California: Fonovisa, 1986 (fragmento).

A letra de canção coloca em cena um dilema por vezes vivenciado por imigrantes. Esse dilema se configura no sentimento do pai em relação ao(a)

- A diluição de sua identidade latino-americana, advinda do contato cotidiano com o outro.
- B distanciamento dos filhos, gerado pela apropriação da língua e da cultura do outro.
- C preconceito étnico-racial sofrido pelos imigrantes mexicanos no novo país.
- D desejo de se integrar à nova cultura e de se comunicar na outra língua.
- E vergonha perante os filhos de viver ilegalmente em outro país.

Resolução:

O último trecho da letra da canção expressa o dilema que configura o sentimento do pai mexicano, o distanciamento dos filhos, pela língua e cultura de outro país.

Espanhol - Questão 04

Emotivo encuentro en la universidad pública

El entonces mandatario uruguayo recibió el cariño de sus compatriotas residentes en Nueva York e informó sobre la evolución del país, las políticas de gobierno, los avances y cuentas pendientes. Como en ocasiones similares, se multiplicaron las muestras de respeto y emoción. "Una nación es un formidable sentimiento de un 'nosotros'", dijo.

Mujica comenzó su discurso relatando lo recogido de otras experiencias de comunidades en el exilio. "Muchos de ustedes echaron raíces, tienen hijos y no pueden cometer la agresión de descuajarle la vida. Tienen que cargar con esa nostalgia de ser de allá, pero estar acá", dijo.

"Estamos metidos en la lucha por mejorar las circunstancias, con el sueño de que las generaciones que vengan, puedan venir con más soltura, con más apoyo", dijo el Presidente.

Mujica se refirió a algunas críticas que reciben algunas políticas sociales. "Nos acusan de que damos sin contrapartida. Nos dicen 'a la gente no hay que darle pescado, sino enseñarle a pescar'. Sí — razonó el Presidente —, pero cuando le afanaste la caña, le afanaste el bote, ¿qué le vas a pedir? Para atrás no arreglamos, arreglamos para adelante."

Disponível em: www.republica.com.uy. Acesso em: 26 set. 2013 (adaptado).

No discurso dirigido aos compatriotas radicados em Nova York, o então presidente Mujica expressa o desejo de que os cidadãos que vivem no Uruguai

- A apoiem as políticas públicas afirmativas.
- B integrem-se ao processo de globalização.
- C cultivem o sentimento nacionalista.
- D ofereçam uma contrapartida à nação.
- E tenham melhores condições de vida.

Resolução:

De acordo com a questão, no discurso de Mujica direcionado aos compatriotas em NY, o então presidente incita a ideia de que os compatriotas tenham melhores condições de vida, como explicitado no trecho:

"... la lucha por mejorar las circunstancias, con el sueño de que las generaciones que vengan, puedan venir con más soltura, con más apoyo"

Espanhol - Questão 05

El eclipse

Quando Fray Bartolomé Arrazola se sentiu perdido acepitó que ya nada podría salvarlo. La selva poderosa de Guatemala lo había apresado, implacable y definitiva. Ante su ignorancia topográfica se sentó con tranquilidad a esperar la muerte. Al despertar se encontró rodeado por un grupo de indígenas de rostro impassible que se disponía a sacrificarlo ante un altar, un altar que a Bartolomé le pareció como el lecho en que descansaría, al fin, de sus temores, de su destino, de sí mismo. Tres años en el país le habían conferido un mediano dominio de las lenguas nativas. Intentó algo. Dijo algunas palabras que fueron comprendidas. Entonces floreció en él una idea que tuvo por digna de su talento y de su cultura universal y de su arduo conocimiento de Aristóteles. Recordó que para ese día se esperaba un eclipse total de sol. Y dispuso, en lo más íntimo, valerse de aquel conocimiento para engañar a sus opresores y salvar la vida. — Si me matáis — les dijo — puedo hacer que el sol se oscurezca en su altura. Los indígenas lo miraron fijamente y Bartolomé sorprendió la incredulidad en sus ojos. Vio que se produjo un pequeño consejo, y esperó confiado, no sin cierto desdén. Dos horas después el corazón de Fray Bartolomé Arrazola chorreaba su sangre vehemente sobre la piedra de los sacrificios (brillante bajo la opaca luz de un sol eclipsado), mientras uno de los indígenas recitaba sin ninguna inflexión de voz, sin prisa, una por una las infinitas fechas en que se producirían eclipses solares y lunares, que los astrónomos de la comunidad maya habían previsto y anotado en sus códices sin la valiosa ayuda de Aristóteles.

MONTERROSO, A. *Obras completas y otros cuentos*. Bogotá: Norma, 1994 (adaptado).

No texto, confrontam-se duas visões de mundo: a da cultura ocidental, representada por Frei Bartolomé Arrazola, e a da mítica pré-hispânica, representada pela comunidade indígena maia. Segundo a narrativa,

- A os catequizadores espanhóis avalizam os saberes produzidos pelas comunidades indígenas hispano-americanas.
- B os indígenas da comunidade maia mostram-se perplexos diante da superioridade do conhecimento aristotélico do frei espanhol.
- C o catequizador espanhol Arrazola apresenta-se adaptado às culturas autóctones, ao promover a interlocução entre os conhecimentos aristotélico e indígena.
- D o episódio representa, de forma neutra, o significado do conhecimento ancestral indígena, quando comparado ao conhecimento ocidental.
- E os conhecimentos acadêmicos de Arrazola são insuficientes para salvá-lo da morte, ante a sabedoria astronômica da cultura maia.

Resolução:

Segundo a narrativa, toda a sabedoria e os conhecimentos acadêmicos foram insuficientes para salvar Arrazola da morte.

Inglês - Questão 01

One of the things that made an incredible impression on me in the film was Frida's comfort in and celebration of her own unique beauty. She didn't try to fit into conventional ideas or images about womanhood or what makes someone or something beautiful. Instead, she fully inhabited her own unique gifts, not particularly caring what other people thought. She was magnetic and beautiful in her own right. She painted for years, not to be a commercial success or to be discovered, but to express her own inner pain, joy, family, love and culture. She absolutely and resolutely was who she was. The trueness of her own unique vision and her ability to stand firmly in her own truth was what made her successful in the end.

HUTZLER, L. Disponível em: www.etbscreenwriting.com. Acesso em: 6 maio 2013.

A autora desse comentário sobre o filme *Frida* mostra-se impressionada com o fato de a pintora

- A ter uma aparência exótica.
- B vender bem a sua imagem.
- C ter grande poder de sedução.
- D assumir sua beleza singular.
- E recriar-se por meio da pintura.

Resolução:

Lê-se nas cinco primeiras linhas do texto, especialmente quando a autora se refere à "unique beauty" (beleza singular).

Inglês - Questão 02

British Government to Recruit Teens as Next Generation of Spies

In the 50 years since the first James Bond movie created a lasting impression of a British secret agent, a completely different character is about to emerge. Britain's intelligence agencies are to recruit their next generation of cyber spies by harnessing the talents of the "Xbox generation".

In an expansion of a pilot program, Foreign Secretary William Hague announced Thursday that up to 100 18-year-olds will be given the chance to train for a career in Britain's secret services. The move to recruit school-leavers marks a break with the past, when agencies mainly drew their staff from among university graduates.

"Young people are the key to our country's future success, just as they were during the War", Hague said. "Today we are not at war, but I see evidence every day of deliberate, organized attacks against intellectual property and government networks in the United Kingdom."

The new recruitment program, called the Single Intelligence Account apprenticeship scheme will enable students with suitable qualifications in science, technology or engineering, to spend two years learning about communications, security and engineering through formal education, technical training and work placements.

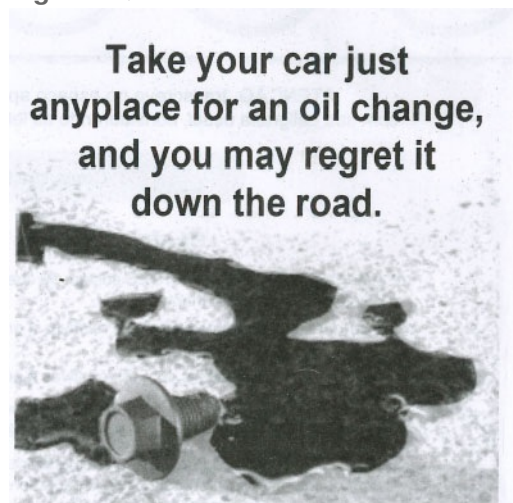
JEARY, P. Disponível em: <http://worldnews.nbcnews.com>. Acesso em: 19 nov. 2012.

Segundo informações veiculadas pela *NBC News*, a geração digital já tem seu espaço conquistado nas agências britânicas de inteligência. O governo britânico decidiu que

- A enfrentará a guerra vigente e deliberada contra a propriedade intelectual no Reino Unido.
- B abandonará a política de contratação de universitários como agentes secretos.
- C recrutará jovens jogadores de Xbox como ciberespões das agências de inteligência.
- D implantará um esquema de capacitação de adolescentes para atuarem como agentes secretos.
- E anunciará os nomes dos jovens a serem contratados pelas agências de inteligência.

Resolução:

Percebe-se inicialmente pelo título (Governo Britânico deverá recrutar adolescentes como sua próxima geração de espões) e no seguinte trecho do segundo parágrafo: "... announced Thursday that up to 100 18-year-olds will be given the chance to train for a career in Britain's secret services."



Reader's Digest, set. 1993.

Nesse texto publicitário são utilizados recursos verbais e não verbais para transmitir a mensagem. Ao associar os termos *anyplace* e *regret* à imagem do texto, constata-se que o tema da propaganda é a importância da

- A preservação do meio ambiente.
- B manutenção do motor.
- C escolha da empresa certa.
- D consistência do produto.
- E conservação do carro.

Resolução:

A informação não verbal (a imagem) mostra um parafuso em meio a uma poça de óleo, e o texto diz: "Leve seu carro a qualquer lugar para uma troca de óleo e você poderá se arrepender disso."

Inglês - Questão 04

Letters

Children and Guns

Published: May 7, 2013

To the Editor: Re "Girl's Death by Gunshot Is Rejected as Symbol" (news article, May 6):

I find it abhorrent that the people of Burkesville, Ky., are not willing to learn a lesson from the tragic shooting of a 2-year-old girl by her 5-year-old brother. I am not judging their lifestyle of introducing guns to children at a young age, but I do feel that it's irresponsible not to practice basic safety with anything potentially lethal — guns, knives, fire and so on. How can anyone justify leaving guns lying around, unlocked and possibly loaded, in a home with two young children? I wish the family of the victim comfort during this difficult time, but to dismiss this as a simple accident leaves open the potential for many more such "accidents" to occur. I hope this doesn't have to happen several more times for legislators to realize that something needs to be changed.

EMILY LOUBATON

Brooklyn, May 6, 2013

Disponível em: www.nytimes.com. Acesso em: 10 maio 2013.

No que diz respeito à tragédia ocorrida em Burkesville, a autora da carta enviada ao *The New York Times* busca

- A reconhecer o acidente noticiado como um fato isolado.
- B responsabilizar o irmão da vítima pelo incidente ocorrido.
- C apresentar versão diferente da notícia publicada pelo jornal.
- D expor sua indignação com a negligência de portadores de armas.
- E reforçar a necessidade de proibição do uso de armas por crianças.

Resolução:

A indignação da autora da carta se revela, inicialmente, na primeira frase, quando ela diz que "acha abominável ..." e nos trechos: "I do feel that it's irresponsible not to practice basic safety with anything potentially lethal — guns, knives, fire and so on." E "I hope this doesn't have to happen several more times for legislators to realize that something needs to be changed."

Israel Travel Guide

Israel has always been a standout destination. From the days of prophets to the modern day nomad this tiny slice of land on the eastern Mediterranean has long attracted visitors. While some arrive in the 'Holy Land' on a spiritual quest, many others are on cultural tours, beach holidays and eco-tourism trips. Weeding through Israel's convoluted history is both exhilarating and exhausting. There are crumbling temples, ruined cities, abandoned forts and hundreds of places associated with the Bible. And while a sense of adventure is required, most sites are safe and easily accessible. Most of all, Israel is about its incredibly diverse population. Jews come from all over the world to live here, while about 20% of the population is Muslim. Politics are hard to get away from in Israel as everyone has an opinion on how to move the country forward — with a ready ear you're sure to hear opinions from every side of the political spectrum.

Disponível em: www.worldtravelguide.net. Acesso em: 15 jun. 2012.

Antes de viajar, turistas geralmente buscam informações sobre o local para onde pretendem ir. O trecho do guia de viagens de Israel

- A) descreve a história desse local para que turistas valorizem seus costumes milenares.
- B) informa hábitos religiosos para auxiliar turistas a entenderem as diferenças culturais.
- C) divulga os principais pontos turísticos para ajudar turistas a planejarem sua viagem.
- D) recomenda medidas de segurança para alertar turistas sobre possíveis riscos locais.
- E) apresenta aspectos gerais da cultura do país para continuar a atrair turistas estrangeiros.

Resolução:

O candidato teria que perceber as várias pistas fornecidas pelo texto. Alguns vão a Israel em busca espiritual; muitos outros, em visitas turísticas culturais, férias na praia, fazer ecoturismo e, principalmente, por sua população incrivelmente diversificada.

Questão 06

Romanos usavam redes sociais há dois mil anos, diz livro

Ao tuitar ou comentar embaixo do *post* de um de seus vários amigos no Facebook, você provavelmente se sente privilegiado por viver em um tempo na história em que é possível alcançar de forma imediata uma vasta rede de contatos por meio de um simples clique no botão "enviar". Você talvez também reflita sobre como as gerações passadas puderam viver sem mídias sociais, desprovidas da capacidade de serem vistas, de receber, gerar e interagir com uma imensa carga de informações. Mas o que você talvez não saiba é que os seres humanos usam ferramentas de interação social há mais de dois mil anos. É o que afirma Tom Standage, autor do livro *Writing on the Wall — Social Media, The first 2 000 Years* (Escrevendo no mural — mídias sociais, os primeiros 2 mil anos, em tradução livre).

Segundo Standage, Marco Túlio Cícero, filósofo e político romano, teria sido, junto com outros membros da elite romana, precursor do uso de redes sociais. O autor relata como Cícero usava um escravo, que posteriormente tornou-se seu escriba, para redigir mensagens em rolos de papiro que eram enviados a uma espécie de rede de contatos. Estas pessoas, por sua vez, copiavam seu texto, acrescentavam seus próprios comentários e repassavam adiante. "Hoje temos computadores e banda larga, mas os romanos tinham escravos e escribas que transmitiam suas mensagens", disse Standage à BBC Brasil. "Membros da elite romana escreviam entre si constantemente, comentando sobre as últimas movimentações políticas e expressando opiniões."

Além do papiro, outra plataforma comumente utilizada pelos romanos era uma tábua de cera do tamanho e da forma de um *tablet* moderno, em que escreviam recados, perguntas ou transmitiam os principais pontos da *acta diurna*, um "jornal" exposto diariamente no Fórum de Roma. Essa tábua, o "iPad da Roma Antiga", era levada por um mensageiro até o destinatário, que respondia embaixo da mensagem.

NIDECKER, F. Disponível em: www.bbc.co.uk. Acesso em: 7 nov. 2013 (adaptado).

Na reportagem, há uma comparação entre tecnologias de comunicação antigas e atuais. Quanto ao gênero mensagem, identifica-se como característica que perdura ao longo dos tempos o(a)

- A imediatismo das respostas.
- B compartilhamento de informações.
- C interferência direta de outros no texto original.
- D recorrência de seu uso entre membros da elite.
- E perfil social dos envolvidos na troca comunicativa.

Resolução:

Pode-se afirmar que o compartilhamento de informações caracteriza o gênero mensagem, independentemente do período histórico em que esse tipo de texto é utilizado. A produção de mensagens não requer a interferência de outros no texto original e, atualmente, também depende do perfil social ou econômico dos interlocutores. De acordo com o texto, na Roma Antiga, as respostas das mensagens não eram imediatas.

Questão 07

Garcia tinha-se chegado ao cadáver, levantara o lenço e contemplara por alguns instantes as feições defuntas. Depois, como se a morte espiritualizasse tudo, inclinou-se e beijou-a na testa. Foi nesse momento que Fortunato chegou à porta. Estacou assombrado; não podia ser o beijo da amizade, podia ser o epílogo de um livro adúltero [...].

Entretanto, Garcia inclinou-se ainda para beijar outra vez o cadáver, mas então não pôde mais. O beijo rebentou em soluços, e os olhos não puderam conter as lágrimas, que vieram em borbotões, lágrimas de amor calado, e irremediável desespero. Fortunato, à porta, onde ficara, saboreou tranquilo essa explosão de dor moral que foi longa, muito longa, deliciosamente longa.

ASSIS, M. A causa secreta. Disponível em: www.dominiopublico.gov.br. Acesso em: 9 out. 2015.

No fragmento, o narrador adota um ponto de vista que acompanha a perspectiva de Fortunato. O que singulariza esse procedimento narrativo é o registro do(a)

- A indignação face à suspeita do adultério da esposa.
- B tristeza compartilhada pela perda da mulher amada.
- C espanto diante da demonstração de afeto de Garcia.
- D prazer da personagem em relação ao sofrimento alheio.
- E superação do ciúme pela comoção decorrente da morte.

Resolução:

A situação dramática exposta no texto sugere um triângulo amoroso, envolvendo Fortunato, sua esposa e Garcia, amigo do casal. Diante do cadáver da moça, Garcia se lamenta, sendo visto por Fortunato. Este, embora perceba nesse lamento uma manifestação de amor, é dominado por outro sentimento: o prazer sádico diante da dor alheia.

Questão 08

Mas assim que penetramos no universo da *web*, descobrimos que ele constitui não apenas um imenso "território" em expansão acelerada, mas que também oferece inúmeros "mapas", filtros, seleções para ajudar o navegante a orientar-se. O melhor guia para a *web* é a própria *web*. Ainda que seja preciso ter a paciência de explorá-la. Ainda que seja preciso arriscar-se a ficar perdido, aceitar "a perda de tempo" para familiarizar-se com esta terra estranha. Talvez seja preciso ceder por um instante a seu aspecto lúdico para descobrir, no desvio de um *link*, os *sites* que mais se aproximam de nossos interesses profissionais ou de nossas paixões e que poderão, portanto, alimentar da melhor maneira possível nossa jornada pessoal.

LÉVY, P. *Cibercultura*. São Paulo: Editora 34, 1999.

O usuário iniciante sente-se não raramente desorientado no oceano de informações e possibilidades disponíveis na rede mundial de computadores. Nesse sentido, Pierre Lévy destaca como um dos principais aspectos da internet o(a)

- A espaço aberto para a aprendizagem.
- B grande número de ferramentas de pesquisa.
- C ausência de mapas ou guias explicativos.
- D infinito número de páginas virtuais.
- E dificuldade de acesso aos *sites* de pesquisa.

Resolução:

Por meio de expressões como "penetramos", "explorá-la" e "descobrir", percebe-se que o texto trata a internet como um "espaço aberto para a aprendizagem". Afinal, pode "alimentar" a jornada pessoal daqueles que nela navegam. Quanto às demais alternativas, não se faz referência específica às ferramentas de pesquisa - alternativa B; ao contrário do afirmado na alternativa C, há referência explícita aos inúmeros mapas presentes no meio virtual; não se depreende que o número de páginas virtuais seja infinito, como atesta a alternativa D; e não se menciona qualquer dificuldade de acesso aos sites de pesquisa, como se lê na alternativa E.

Questão 09

TEXTO I

Terezinha de Jesus
De uma queda foi ao chão
Acudiu três cavalheiros
Todos os três de chapéu na mão

O primeiro foi seu pai
O segundo, seu irmão
O terceiro foi aquele
A quem Tereza deu a mão

BATISTA, M. F. B. M.; SANTOS, I. M. F. (Org.). *Cancioneiro da Paraíba*. João Pessoa: Grafset, 1993 (adaptado).

TEXTO II

Outra interpretação é feita a partir das condições sociais daquele tempo. Para a ama e para a criança para quem cantava a cantiga, a música falava do casamento como um destino natural na vida da mulher, na sociedade brasileira do século XIX, marcada pelo patriarcalismo. A música prepara a moça para o seu destino não apenas inexorável, mas desejável: o casamento, estabelecendo uma hierarquia de obediência (pai, irmão mais velho, marido), de acordo com a época e circunstâncias de sua vida.

Disponível em: <http://provsjose.blogspot.com.br>. Acesso em: 5 dez. 2012.

O comentário do Texto II sobre o Texto I evoca a mobilização da língua oral que, em determinados contextos,

- A** assegura a existência de pensamentos contrários à ordem vigente.
- B** mantém a heterogeneidade das formas de relações sociais.
- C** conserva a influência religiosa sobre certas culturas.
- D** preserva a diversidade cultural e comportamental.
- E** reforça comportamentos e padrões culturais.

Resolução:

O texto II mostra que a tradição cultural evoca o contexto social, como bem representado pelo texto I, para, neste caso, "reforçar comportamentos e padrões culturais". O casamento não se tratava de uma opção, à época de circulação social da cantiga, mas o destino esperado de uma mulher "obediente" em uma sociedade patriarcal.

Questão 10

Essas moças tinham o vezo de afirmar o contrário do que desejavam. Notei a *singularidade* quando principiaram a elogiar o meu paletó cor de macaco. Examinavam-no sérias, achavam o pano e os aviamentos de qualidade superior, o feitto admirável. Envaideci-me: nunca havia reparado em *tais vantagens*. Mas os *gabos* se prolongaram, trouxeram-me desconfiância. Percebi afinal que elas zombavam e não me susceptibilizei. *Longe disso*: achei curiosa aquela maneira de falar pelo avesso, diferente das grosserias a que me habituara. *Em geral* me diziam com franqueza que a roupa não me assentava no corpo, sobrava nos sovacos.

Por meio de recursos linguísticos, os textos mobilizam estratégias para introduzir e retomar ideias, promovendo a progressão do tema. No fragmento transcrito, um novo aspecto do tema é introduzido pela expressão

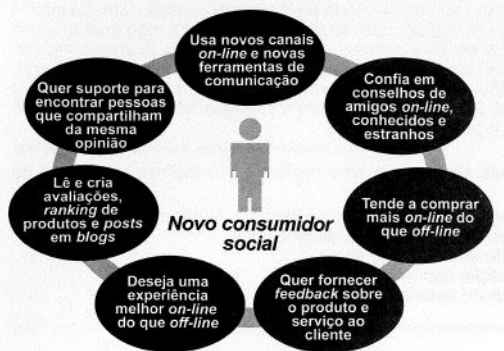
- A "a singularidade"
- B "tais vantagens"
- C "os gabos"
- D "Longe disso"
- E "Em geral"

Resolução:

A peculiaridade do comportamento demonstrado pelas moças - o de ironia - passa pelos elogios que fazem ao narrador, indicando o que seriam vantagens de sua roupa. Contudo, ao contrário do que se esperaria, tal zombaria não o ofende - o que se evidencia pela expressão "longe disso", apresentando um novo aspecto do tema: o apreço do narrador pelo modo de "falar pelo avesso" daquelas moças.

Questão 11

QUESTÃO 29



CIPRIANI, F. Disponível em: www.snmsolutions.com.br. Acesso em: 15 maio 2013 (adaptado).

O consumidor do século XXI, chamado de novo consumidor social, tende a se comportar de modo diferente do consumidor tradicional. Pela associação das características apresentadas no diagrama, infere-se que esse novo consumidor sofre influência da

- A cultura do comércio eletrônico.
- B busca constante pelo menor preço.
- C divulgação de informações pelas empresas.
- D necessidade recorrente de consumo.
- E postura comum aos consumidores tradicionais.

Resolução:

O diagrama apresenta uma série de características do “Novo consumidor social”. Todas elas, direta ou indiretamente, estão ligadas à cultura do comércio eletrônico.

Questão 12

A língua tupi no Brasil

Há 300 anos, morar na vila de São Paulo de Piratininga (peixe seco, em tupi) era quase sinônimo de falar língua de índio. Em cada cinco habitantes da cidade, só dois conheciam o português. Por isso, em 1698, o governador da província, Artur de Sá e Meneses, implorou a Portugal que só mandasse padres que soubessem "a língua geral dos índios", pois "aquela gente não se explica em outro idioma".

Derivado do dialeto de São Vicente, o tupi de São Paulo se desenvolveu e se espalhou no século XVII, graças ao isolamento geográfico da cidade e à atividade pouco cristã dos mamelucos paulistas: as bandeiras, expedições ao sertão em busca de escravos índios. Muitos bandeirantes nem sequer falavam o português ou se expressavam mal. Domingos Jorge Velho, o paulista que destruiu o Quilombo dos Palmares em 1694, foi descrito pelo bispo de Pernambuco como "um bárbaro que nem falar sabe". Em suas andanças, essa gente batizou lugares como Avanhadava (lugar onde o índio corre), Pindamonhangaba (lugar de fazer anzol) e Itu (cachoeira). E acabou inventando uma nova língua.

"Os escravos dos bandeirantes vinham de mais de 100 tribos diferentes", conta o historiador e antropólogo John Monteiro, da Universidade Estadual de Campinas. "Isso mudou o tupi paulista, que, além da influência do português, ainda recebia palavras de outros idiomas." O resultado da mistura ficou conhecido como língua geral do sul, uma espécie de tupi facilitado.

ANGELO, C. Disponível em: <http://super.abril.com.br>. Acesso em: 8 ago. 2012 (adaptado).

O texto trata de aspectos sócio-históricos da formação linguística nacional. Quanto ao papel do tupi na formação do português brasileiro, depreende-se que essa língua indígena

- A contribuiu efetivamente para o léxico, com nomes relativos aos traços característicos dos lugares designados.
- B originou o português falado em São Paulo no século XVII, em cuja base gramatical também está a fala de variadas etnias indígenas.
- C desenvolveu-se sob influência dos trabalhos de catequese dos padres portugueses, vindos de Lisboa.
- D misturou-se aos falares africanos, em razão das interações entre portugueses e negros nas investidas contra o Quilombo dos Palmares.
- E expandiu-se paralelamente ao português falado pelo colonizador, e juntos originaram a língua dos bandeirantes paulistas.

Resolução:

Entre as diversas influências da língua tupi no português do Brasil, o fragmento destaca a toponímia (nomeação de lugares). Destacam-se os casos em que a denominação levou em conta peculiaridades dos locais – como nos trechos "Avanhadava (lugar onde o índio corre)" e "Pindamonhangaba (lugar de fazer anzol)".

Questão 13

O farrista

Quando o almirante Cabral
Pôs as patas no Brasil
O anjo da guarda dos índios
Estava passeando em Paris.
Quando ele voltou de viagem
O holandês já está aqui.
O anjo respira alegre:
"Não faz mal, isto é boa gente,
Vou arejar outra vez."
O anjo transpôs a barra,
Diz adeus a Pernambuco...
Faz barulho, vuco-vuco,
Tal e qual o zepelim
Mas deu um vento no anjo,
Ele perdeu a memória...
E não voltou nunca mais.

MENDES, M. História do Brasil. Rio de Janeiro: Nova Fronteira, 1992.

A obra de Murilo Mendes situa-se na fase inicial do Modernismo, cujas propostas estéticas transparecem, no poema, por um eu lírico que

- Ⓐ configura um ideal de nacionalidade pela integração regional.
- Ⓑ remonta ao colonialismo assente sob um viés iconoclasta.
- Ⓒ repercute as manifestações do sincretismo religioso.
- Ⓓ descreve a gênese da formação do povo brasileiro.
- Ⓔ promove inovações no repertório linguístico.

Resolução:

A fase inicial do Modernismo no Brasil caracterizou-se por um sincero interesse na formação de nossa identidade nacional. O poema de Murilo Mendes reconstrói a história colonial sob um viés iconoclasta, pois trata os fatos de maneira irônica e sem nenhum compromisso com versões consagradas pela historiografia.

Questão 14

PROPAGANDA — O exame dos textos e mensagens de Propaganda revela que ela apresenta posições parciais, que refletem apenas o pensamento de uma minoria, como se exprimissem, em vez disso, a convicção de uma população; trata-se, no fundo, de convencer o ouvinte ou o leitor de que, em termos de opinião, está fora do caminho certo, e de induzi-lo a aderir às teses que lhes são apresentadas, por um mecanismo bem conhecido da psicologia social, o do conformismo induzido por pressões do grupo sobre o indivíduo isolado.

BOBBIO, N.; MATTEUCCI, N.; PASQUINO, G. *Dicionário de política*.
Brasília: UnB, 1998 (adaptado).

De acordo com o texto, as estratégias argumentativas e o uso da linguagem na produção da propaganda favorecem a

- A reflexão da sociedade sobre os produtos anunciados.
- B difusão do pensamento e das preferências das grandes massas.
- C imposição das ideias e posições de grupos específicos.
- D decisão consciente do consumidor a respeito de sua compra.
- E identificação dos interesses do responsável pelo produto divulgado.

Resolução:

O texto trata da função conativa ou apelativa da linguagem. No início do trecho, temos a tese de que as propagandas refletem o pensamento de uma minoria, afirmando que tais ideias e posições corresponderiam à “convicção de uma população”.

Questão 15

Sítio Gerimum

Este é o meu lugar [...]

Meu Gerimum é com g

Você pode ter estranhado

Gerimum em abundância

Aquí era plantado

E com a letra g

Meu lugar foi registrado.

OLIVEIRA, H. D. *Lingua Portuguesa*, n. 88, fev. 2013 (fragmento).

Nos versos de um menino de 12 anos, o emprego da palavra "Gerimum" grafada com a letra "g" tem por objetivo

- A** valorizar usos informais caracterizadores da norma nacional.
- B** confirmar o uso da norma-padrão em contexto da linguagem poética.
- C** enfatizar um processo recorrente na transformação da língua portuguesa.
- D** registrar a diversidade étnica e linguística presente no território brasileiro.
- E** reafirmar discursivamente a forte relação do falante com seu lugar de origem.

Resolução:

A questão trata de registro linguístico, com ênfase na variação regional (variação diatópica). Também há variação social: diastrática. A forma grafada *gerimum* demonstra um uso diverso daquele prescrito pela Gramática, contido nos dicionários: *jerimum*. Segundo as normas da ortografia padrão, palavras de origem indígena devem ser grafadas com a letra "J"; ao grafar com "G", o autor imprime não a variante padrão, mas a regional.

Questão 16

TEXTO I

Criatividade em publicidade: teorias e reflexões

Resumo: O presente artigo aborda uma questão primordial na publicidade: a criatividade. Apesar de aclamada pelos departamentos de criação das agências, devemos ter a consciência de que nem todo anúncio é, de fato, criativo. A partir do resgate teórico, no qual os conceitos são tratados à luz da publicidade, busca-se estabelecer a compreensão dos temas. Para elucidar tais questões, é analisada uma campanha impressa da marca XXXX. As reflexões apontam que a publicidade criativa é essencialmente simples e apresenta uma releitura do cotidiano.

DEPEXE, S. D. Travessias: Pesquisas em Educação, Cultura, Linguagem e Artes, n. 2, 2008.

TEXTO II

**Ninguém
entende
melhor de
criação
do que elas.**

13 de maio - Dia das Mães

Homenagem ao Dia das Mães 2012. Disponível em: www.comunicacao.com. Acesso em: 3 ago. 2012 (adaptado).

Os dois textos apresentados versam sobre o tema criatividade. O Texto I é um resumo de caráter científico e o Texto II, uma homenagem promovida por um site de publicidade. De que maneira o Texto II exemplifica o conceito de criatividade em publicidade apresentado no Texto I?

- A) Fazendo menção ao difícil trabalho das mães em criar seus filhos.
- B) Promovendo uma leitura simplista do papel materno em seu trabalho de criar os filhos.
- C) Explorando a polissemia do termo "criação".
- D) Recorrendo a uma estrutura linguística simples.
- E) Utilizando recursos gráficos diversificados.

Resolução:

O texto II exemplifica o conceito de "criatividade" por meio da exploração dos vários significados que a palavra *criação* assume no texto, o que caracteriza a "polissemia".

Questão 17

Textos e hipertextos: procurando o equilíbrio

Há um medo por parte dos pais e de alguns professores de as crianças desaprenderem quando navegam, medo de elas viciarem, de obterem informação não confiável, de elas se isolarem do mundo real, como se o computador fosse um agente do mal, um vilão. Esse medo é reforçado pela mídia, que costuma apresentar o computador como um agente negativo na aprendizagem e na socialização dos usuários. Nós sabemos que ninguém corre o risco de desaprender quando navega, seja em ambientes digitais ou em materiais impressos, mas é preciso ver o que se está aprendendo e algumas vezes interferir nesse processo a fim de otimizar ou orientar a aprendizagem, mostrando aos usuários outros temas, outros caminhos, outras possibilidades diferentes daquelas que eles encontraram sozinhos ou daquelas que eles costumam usar. É preciso, algumas vezes, negociar o uso para que ele não seja exclusivo, uma vez que há outros meios de comunicação, outros meios de informação e outras alternativas de lazer. É uma questão de equilibrar e não de culpar.

COSCARELLI, C. V. Linguagem em (Dis)curso, n. 3, set.-dez. 2009.

A autora incentiva o uso da internet pelos estudantes, ponderando sobre a necessidade de orientação a esse uso, pois essa tecnologia

- A está repleta de informações confiáveis que constituem fonte única para a aprendizagem dos alunos.
- B exige dos pais e professores que proíbam seu uso abusivo para evitar que se torne um vício.
- C tende a se tornar um agente negativo na aprendizagem e na socialização de crianças e jovens.
- D possibilita maior ampliação do conhecimento de mundo quando a aprendizagem é direcionada.
- E leva ao isolamento do mundo real e ao uso exclusivo do computador se a navegação for desmedida.

Resolução:

A expressão “*pois essa tecnologia*” pede que se encontre o argumento favorável à tese da autora: a internet é um instrumento positivo à aprendizagem. Pois ela considera que essa ferramenta amplia o processo de aprender; mas não de forma desmedida, pois é necessário que haja direcionamento desse uso.

Questão 18

O mundo revivido

Sobre esta casa e as árvores que o tempo esqueceu de levar. Sobre o curral de pedra e paz e de outras vacas tristes chorando a lua e a noite sem bezerros.

Sobre a parede larga deste açude onde outras cobras verdes se arrastavam, e pondo o sol nos seus olhos parados iam colhendo sua safra de sapos.

Sob as constelações do sul que a noite armava e desarmava: as Três Marias, o Cruzeiro distante e o Sete-Estrelo.

Sobre este mundo revivido em vão, a lembrança de primos, de cavalos, de silêncio perdido para sempre.

DOBAL, H. A província deserta. Rio de Janeiro: Artenova, 1974.

No processo de reconstituição do tempo vivido, o eu lírico projeta um conjunto de imagens cujo lirismo se fundamenta no

- A** inventário das memórias evocadas afetivamente.
- B** reflexo da saudade no desejo de voltar à infância.
- C** sentimento de inadequação com o presente vivido.
- D** ressentimento com as perdas materiais e humanas.
- E** lapso no fluxo temporal dos eventos trazidos à cena.

Resolução:

O eu lírico projeta um conjunto de imagens cujo lirismo se fundamenta no inventário das memórias evocadas afetivamente. Tal alternativa se justifica pelo fato de o poema de H. Dubal empreender uma sequência de descrições do espaço agenciada de modo subjetivo e evidentemente sensível, como na primeira estrofe: “Sobre esta casa e as árvores que o tempo /esqueceu de levar. Sobre o curral/ de pedra e paz e de outras vacas tristes/ chorando a lua e a noite sem bezerros”. É a apresentação de aspectos concretos associados a uma interpretação particular daquele que vê.

Questão 19

A ascensão social por meio do esporte mexe com o imaginário das pessoas, pois em poucos anos um adolescente pode se tornar milionário caso tenha um bom desempenho esportivo. Muitos meninos de famílias pobres jogam com o objetivo de conseguir dinheiro para oferecer uma boa qualidade de vida à família. Isso aproximou mais ainda o futebol das camadas mais pobres da sociedade, tornando-o cada vez mais popular.

Acontece que esses jovens sonham com fama e dinheiro, enxergando no futebol o único caminho possível para o sucesso. No entanto, eles não sabem da grande dificuldade que existe no início dessa jornada em que a minoria alcança a carreira profissional. Esses garotos abandonam a escola pela ilusão de vencer no futebol, à qual a maioria sucumbe.

O caminho até o profissionalismo acontece por meio de um longo processo seletivo que os jovens têm de percorrer. Caso não seja selecionado, esse atleta poderá ter que abandonar a carreira involuntariamente por falta de uma equipe que o acolha. Alguns podem acabar em subempregos, à margem da sociedade, ou até mesmo em vícios decorrentes desse fracasso e dessa desilusão. Isso acontece porque no auge da sua formação escolar e na condição juvenil de desenvolvimento, eles não se preparam e não são devidamente orientados para buscar alternativas de experiências mais amplas de ocupação fora e além do futebol.

BALZANO, O. N.; MORAIS, J. S. A formação do jogador de futebol e sua relação com a escola. *EFDeportes*, n. 172, set. 2012 (adaptado).

Ao abordar o fato de, no Brasil, muitos jovens depositarem suas esperanças de futuro no futebol, o texto critica o(a)

- A** despreparo dos jogadores de futebol para ajudarem suas famílias a superar a miséria.
- B** garantia de ascensão social dos jovens pela carreira de jogador de futebol.
- C** falta de investimento dos clubes para que os atletas possam atuar profissionalmente e viver do futebol.
- D** investimento reduzido dos atletas profissionais em sua formação escolar, gerando frustração e desilusão profissional no esporte.
- E** despreocupação dos sujeitos com uma formação paralela à esportiva, para habilitá-los a atuar em outros setores da vida.

Resolução:

O esporte é uma das manifestações culturais de maior impacto em nossa sociedade. Por um lado, é um potente elemento de ascensão social, proporcionando oportunidade e inclusão a algumas crianças e adolescentes. Por outro, é caracterizado por competição, seletividade, especialização e exclusão dos menos aptos.

O texto apresenta os dois lados de uma formação orientada para o esporte profissional.

A visão equivocada de que o esporte levará a um futuro profissional promissor faz com que crianças e adolescentes abandonem outras possibilidades de formação, inclusive educacional, que seriam úteis no caso de uma impossibilidade de seguimento no esporte.

Questão 20

Declaração de amor

Esta é uma confissão de amor: amo a língua portuguesa. Ela não é fácil. Não é maleável. [...] A língua portuguesa é um verdadeiro desafio para quem escreve. Sobretudo para quem escreve tirando das coisas e das pessoas a primeira capa de superficialismo.

Às vezes ela reage diante de um pensamento mais complicado. Às vezes se assusta com o imprevisível de uma frase. Eu gosto de manejá-la — como gostava de estar montada num cavalo e guiá-lo pelas rédeas, às vezes a galope. Eu queria que a língua portuguesa chegasse ao máximo em minhas mãos. E este desejo todos os que escrevem têm. Um Camões e outros iguais não bastaram para nos dar para sempre uma herança de língua já feita. Todos nós que escrevemos estamos fazendo do túmulo do pensamento alguma coisa que lhe dê vida.

Essas dificuldades, nós as temos. Mas não falei do encantamento de lidar com uma língua que não foi aprofundada. O que recebi de herança não me chega.

Se eu fosse muda e também não pudesse escrever, e me perguntassem a que língua eu queria pertencer, eu diria: inglês, que é preciso e belo. Mas, como não nasci muda e pude escrever, tornou-se absolutamente claro para mim que eu queria mesmo era escrever em português. Eu até queria não ter aprendido outras línguas: só para que a minha abordagem do português fosse virgem e límpida.

LISPECTOR, C. A descoberta do mundo. Rio de Janeiro: Rocco, 1999 (adaptado).

O trecho em que Clarice Lispector declara seu amor pela língua portuguesa, acentuando seu caráter patrimonial e sua capacidade de renovação, é:

- A "A língua portuguesa é um verdadeiro desafio para quem escreve."
- B "Um Camões e outros iguais não bastaram para nos dar para sempre uma herança de língua já feita."
- C "Todos nós que escrevemos estamos fazendo do túmulo do pensamento alguma coisa que lhe dê vida."
- D "Mas não falei do encantamento de lidar com uma língua que não foi aprofundada."
- E "Eu até queria não ter aprendido outras línguas: só para que a minha abordagem do português fosse virgem e límpida."

Resolução:

O texto de Clarice Lispector é uma declaração de amor pela língua portuguesa, como sugere o título. O caráter patrimonial fica por conta da referência a Camões e ao termo "herança", já a capacidade de renovação está explicitada pela afirmação de que a língua "herdada" não está "feita", ou seja, não está fechada, portanto, renova-se.

Questão 21

TEXTO I



GOELDI, O. *Sem título*. Bico de pena, 29,4 x 24 cm. Coleção Ary Ferreira Macedo, circa 1940.

Disponível em: <https://revistacontemporartes.blogspot.com.br>. Acesso em: 10 dez. 2012.

TEXTO II

Na sua produção, Goeldi buscou refletir seu caminho pessoal e político, sua melancolia e paixão sobre os intensos aspectos mais latentes em sua obra, como: cidades, peixes, urubus, caveiras, abandono, solidão, drama e medo.

ZULIETTI, L. F. Goeldi: da melancolia ao inevitável. *Revista de Arte, Mídia e Política*. Acesso em: 24 abr. 2017 (adaptado).

O gravador Oswaldo Goeldi recebeu fortes influências de um movimento artístico europeu do início do século XX, que apresenta as características reveladas nos traços da obra de

A



Alfred Kubin, representante do Expressionismo.

Sonho e desarranjo, Alfred Kubin.

B



Henri Matisse, representante do Fauvismo.

Bailarina deitada, Henri Matisse

C



Diego Rivera, representante do Muralismo.

Mineiro, Diego Rivera.

D



Pablo Picasso, representante do Cubismo.

Retrato de Igor Stravinsky, Pablo Picasso.

E



René Magritte, representante do Surrealismo.

Os amantes, René Magritte.

Resolução:

A obra, do gravador brasileiro Oswaldo Goeldi, apresenta influências do expressionismo europeu presentes também no trabalho do artista austríaco Alfred Kubin. Essas influências são perceptíveis quanto aos aspectos formais das obras, como os tons sombrios, e principalmente quanto às temáticas em que predominam as representações de emoções subjetivas despertadas e expressas pelos artistas em suas obras, como medo, melancolia, morte, sonho, angústia e desespero.

Questão 22

TEXTO I

A língua ticuna é o idioma mais falado entre os indígenas brasileiros. De acordo com o pesquisador Aryon Rodrigues, há 40 mil índios que falam o idioma. A maioria mora ao longo do Rio Solimões, no Alto Amazonas. É a maior nação indígena do Brasil, sendo também encontrada no Peru e na Colômbia. Os ticunas falam uma língua considerada isolada, que não mantém semelhança com nenhuma outra língua indígena e apresenta complexidades em sua fonologia e sintaxe. Sua característica principal é o uso de diferentes alturas na voz.

O uso intensivo da língua não chega a ser ameaçado pela proximidade de cidades ou mesmo pela convivência com falantes de outras línguas no interior da própria área ticuna: nas aldeias, esses outros falantes são minoritários e acabam por se submeter à realidade ticuna, razão pela qual, talvez, não representem uma ameaça linguística.

Língua Portuguesa, n. 52, fev. 2010 (adaptado).

TEXTO II

Riqueza da língua

“O inglês está destinado a ser uma língua mundial em sentido mais amplo do que o latim foi na era passada e o francês é na presente”, dizia o presidente americano John Adams no século XVIII. A profecia se cumpriu: o inglês é hoje a língua franca da globalização. No extremo oposto da economia linguística mundial, estão as línguas de pequenas comunidades declinantes. Calcula-se que hoje se falem de 6 000 a 7 000 línguas no mundo todo. Quase metade delas deve desaparecer nos próximos 100 anos. A última edição do *Ethnologue* — o mais abrangente estudo sobre as línguas mundiais —, de 2005, listava 516 línguas em risco de extinção.

Veja, n. 36, set. 2007 (adaptado).

Os textos tratam de línguas de culturas completamente diferentes, cujas realidades se aproximam em função do(a)

- A semelhança no modo de expansão.
- B preferência de uso na modalidade falada.
- C modo de organização das regras sintáticas.
- D predomínio em relação às outras línguas de contato.
- E fato de motivarem o desaparecimento de línguas minoritárias.

Resolução:

Apesar de os textos tratarem de culturas completamente diferentes, em ambos há prevalência em relação às outras línguas com as quais entram em contato. Eliminam-se as demais alternativas, seguindo o seguinte raciocínio: o texto I não trata de *expansão* de uma língua, mas de *dominação*, o que invalida a alternativa **a**; não há preferência da modalidade *falada* descrita nos textos, como afirmado em **b**; não há informações sobre as organizações *sintáticas* das línguas em questão, como dito em **c**; o desaparecimento das línguas minoritárias *somente* é relatado no *texto I*, invalidando a alternativa **e**.

Questão 23

As atrizes

Naturalmente
Ela sorria
Mas não me dava trela
Trocava a roupa
Na minha frente
E ia bailar sem mais aquela
Escolhia qualquer um
Lançava olhares
Debaixo do meu nariz
Dançava colada
Em novos pares
Com um pé atrás
Com um pé a fim

Surgiram outras
Naturalmente
Sem nem olhar a minha cara
Tomavam banho
Na minha frente
Para sair com outro cara
Porém nunca me importei
Com tais amantes

[...]

Com tantos filmes
Na minha mente
É natural que toda atriz
Presentemente represente
Muito para mim

CHICO BUARQUE. Carioca. Rio de Janeiro: Biscoito Fino, 2008 (fragmento).

Na canção, Chico Buarque trabalha uma determinada função da linguagem para marcar a subjetividade do eu lírico ante as atrizes que ele admira. A intensidade dessa admiração está marcada em:

- Ⓐ "Naturalmente/ Ela sorria/ Mas não me dava trela".
- Ⓑ "Tomavam banho/ Na minha frente/ Para sair com outro cara".
- Ⓒ "Surgiram outras/ Naturalmente/ Sem nem olhar a minha cara".
- Ⓓ "Escolhia qualquer um/ Lançava olhares/ Debaixo do meu nariz".
- Ⓔ "É natural que toda atriz/ Presentemente represente/ Muito para mim".

Resolução:

A subjetividade do eu lírico ante as atrizes que ele admira está traduzida pela função emotiva da linguagem. A principal marca dessa função é a visão singular com que o enunciador vê as atrizes, marcando a intensidade dessa visão em palavras valorativas como adjetivos e advérbios como presente nas expressões "natural", "presentemente" e "muito".

Questão 24

E aqui, antes de continuar este espetáculo, é necessário que façamos uma advertência a todos e a cada um. Neste momento, achamos fundamental que cada um tome uma posição definida. Sem que cada um tome uma posição definida, não é possível continuarmos. É fundamental que cada um tome uma posição, seja para a esquerda, seja para a direita. Admitimos mesmo que alguns tomem uma posição neutra, fiquem de braços cruzados. Mas é preciso que cada um, uma vez tomada sua posição, fique nela! Porque senão, companheiros, as cadeiras do teatro rangem muito e ninguém ouve nada.

FERNANDES, M.; RANGEL, F. *Liberdade, liberdade*. Porto Alegre: L&PM, 2009.

A peça *Liberdade, liberdade*, encenada em 1964, apresenta o impasse vivido pela sociedade brasileira em face do regime vigente. Esse impasse é representado no fragmento pelo(a)

- A** barulho excessivo produzido pelo ranger das cadeiras do teatro.
- B** indicação da neutralidade como a melhor opção ideológica naquele momento.
- C** constatação da censura em função do engajamento social do texto dramático.
- D** correlação entre o alinhamento político e a posição corporal dos espectadores.
- E** interrupção do espetáculo em virtude do comportamento inadequado do público.

Resolução:

A única alternativa que representa, inequivocamente, o impasse a que se refere o enunciado é a D. Há uma referência a um possível barulho produzido pelo ranger das cadeiras, e não a descrição do barulho em si, como afirma a alternativa A. Há a admissão de uma posição neutra, com os braços cruzados, como uma das posições possíveis sugeridas, mas não como sendo a melhor a ser adotada, como propõe a alternativa B. A peça é de fato engajada, mas o impasse não advém da constatação da censura que ela possa eventualmente sofrer; isso seria uma possibilidade, e não o que se pode concluir a partir do que se apreende do texto. Não há, por fim, nenhuma indicação de que o espetáculo tenha sido interrompido por causa do comportamento do público, como crava a alternativa E. Por meio da quebra de expectativa, afinal o contexto leva a crer que o personagem se refira a posições políticas, é que a metáfora entre as posições dos espectadores na plateia e o alinhamento político deles se estabelece e cria o efeito de humor.

Questão 25

Uma noite em 67, de Renato Terra e Ricardo Calil. Editora Planeta, 296 páginas.

Mas foi uma noite, aquela noite de sábado 21 de outubro de 1967, que parou o nosso país. Parou pra ver a finalíssima do III Festival da Record, quando um jovem de 24 anos chamado Eduardo Lobo, o Edu Lobo, saiu carregado do Teatro Paramount em São Paulo depois de ganhar o prêmio máximo do festival com *Ponteio*, que cantou acompanhado da charmosa e iniciante Marília Medalha.

Foi naquela noite que Chico Buarque entou sua *Roda viva* ao lado do MPB-4 de Magro, o arranjador. Que Caetano Veloso brilhou cantando *Alegria, alegria* com a plateia ao som das guitarras dos Beat Boys, que Gilberto Gil apresentou a tropicalista *Domingo no parque* com os Mutantes.

Aquela noite que acabou virando filme, em 2010, nas mãos de Renato Terra e Ricardo Calil, agora virou livro. O livro que está sendo lançado agora é a história daquela noite, ampliada e em estado que no jargão jornalístico chamamos de matéria bruta. Quem viu o filme vai se deliciar com as histórias — e algumas fofocas — que cada um tem para contar, agora sem os cortes necessários que um filme exige. E quem não viu o filme tem diante de si um livro de histórias, pensando bem, de História.

VILLAS, A. Disponível em: www.cartacapital.com.br. Acesso em: 18 jun. 2014 (adaptado).

Considerando os elementos constitutivos dos gêneros textuais circulantes na sociedade, nesse fragmento de resenha predominam

- A caracterizações de personalidades do contexto musical brasileiro dos anos 1960.
- B questões polêmicas direcionadas à produção musical brasileira nos anos 1960.
- C relatos de experiências de artistas sobre os festivais de música de 1967.
- D explicações sobre o quadro cultural do Brasil durante a década de 1960.
- E opiniões a respeito de uma obra sobre a cena musical de 1967.

Resolução:

O que se observa, nesta resenha, é uma avaliação crítica positiva sobre o livro “Uma noite em 67”. Depois de um início descritivo sobre a noite da final do III Festival da Record, enfatizando seus momentos mais memoráveis, o autor da resenha faz uma avaliação pessoal sobre o livro.

Questão 26

Apesar de muitas crianças e adolescentes terem a Barbie como um exemplo de beleza, um infográfico feito pelo site ReHabs.com comprovou que, caso uma mulher tivesse as medidas da boneca de plástico, ela nem estaria viva.

Não é exatamente uma novidade que as proporções da boneca mais famosa do mundo são absurdas para o mundo real. Ativistas que lutam pela construção de uma autoimagem mais saudável, pesquisadores de distúrbios alimentares e pessoas que se preocupam com o impacto da indústria cultural na psique humana apontam, há anos, a influência de modelos como a Barbie na distorção do corpo feminino.

Pescoço

Com um pescoço duas vezes mais longo e 15 centímetros mais fino do que o de uma mulher, a Barbie seria incapaz de manter sua cabeça levantada.

Cintura

Com uma cintura de 40 centímetros (menor do que a sua cabeça), a Barbie da vida real só teria espaço em seu corpo para acomodar metade de um rim e alguns centímetros de intestino.

Quadril

O índice que mede a relação entre a cintura e o quadril da Barbie é de 0,56, o que significa que a medida da sua cintura representa 56% da circunferência de seu quadril. Esse mesmo índice, em uma mulher americana média, é de 0,8.

Disponível em: <http://oglobo.globo.com>. Acesso em: 2 maio 2015.

Ao abordar as possíveis influências da indústria de brinquedos sobre a representação do corpo feminino, o texto analisa a

- Ⓐ noção de beleza globalizada veiculada pela indústria cultural.
- Ⓑ influência da mídia para a adoção de um estilo de vida salutar pelas mulheres.
- Ⓒ relação entre a alimentação saudável e o padrão de corpo instituído pela boneca.
- Ⓓ proporcionalidade entre a representação do corpo da boneca e a do corpo humano.
- Ⓔ influência mercadológica na construção de uma autoimagem positiva do corpo feminino.

Resolução:

No excerto, analisam-se medidas da boneca Barbie para mostrar como suas proporções não poderiam representar de modo fidedigno um corpo humano.

Questão 27

Nuances

Euforia: alegria barulhenta. *Felicidade*: alegria silenciosa.

Gravar: quando o ator é de televisão. *Filmar*: quando ele quer deixar claro que não é de televisão.

Grávida: em qualquer ocasião. *Gestante*: em filas e assentos preferenciais.

Guardar: na gaveta. *Salvar*: no computador. *Salvaguardar*: no Exército.

Menta: no sorvete, na bala ou no xarope. *Hortelã*: na horta ou no suco de abacaxi.

Peça: quando você vai assistir. *Espetáculo*: quando você está em cartaz com ele.

DUVIVIER, G. *Folha de S. Paulo*, 24 mar. 2014 (adaptado).

O texto trata da diferença de sentido entre vocábulos muito próximos. Essa diferença é apresentada considerando-se a(s)

- A alternâncias na sonoridade.
- B adequação às situações de uso.
- C marcação flexional das palavras.
- D grafia na norma-padrão da língua.
- E categorias gramaticais das palavras.

Resolução:

O texto é construído basicamente com pares de termos sinônimos, indicando-se em que situação comunicativa cada um desses termos seria mais adequado ou mais comumente usado.



Disponível em: www.agenciapatriciagalvao.org.br. Acesso em: 15 maio 2017 (adaptado).

Campanhas publicitárias podem evidenciar problemas sociais. O cartaz tem como finalidade

- A alertar os homens agressores sobre as consequências de seus atos.
- B conscientizar a população sobre a necessidade de denunciar a violência doméstica.
- C instruir as mulheres sobre o que fazer em casos de agressão.
- D despertar nas crianças a capacidade de reconhecer atos de violência doméstica.
- E exigir das autoridades ações preventivas contra a violência doméstica.

Resolução:

O texto que serve de base à questão é a reprodução de um cartaz de uma campanha sobre a violência contra a mulher e suas colateralidades. Por não ter um enunciador ideal específico, ela tem como destino a sociedade, toda a população.

Questão 29

TEXTO I

Fundamentam-se as regras da Gramática Normativa nas obras dos grandes escritores, em cuja linguagem as classes ilustradas põem o seu ideal de perfeição, porque nela é que se espelha o que o uso idiomático estabilizou e consagrou.

LIMA, C. H. R. *Gramática normativa da língua portuguesa*. Rio de Janeiro: José Olympio, 1989.

TEXTO II

Gosto de dizer. Direi melhor: gosto de palavar. As palavras são para mim corpos tocáveis, sereias visíveis, sensualidades incorporadas. Talvez porque a sensualidade real não tem para mim interesse de nenhuma espécie — nem sequer mental ou de sonho —, transmutou-se-me o desejo para aquilo que em mim cria ritmos verbais, ou os escuta de outros. Estremeço se dizem bem. Tal página de Fialho, tal página de Chateaubriand, fazem formigar toda a minha vida em todas as veias, fazem-me raivar tremulamente quieto de um prazer inatingível que estou tendo. Tal página, até, de Vieira, na sua fria perfeição de engenharia sintáctica, me faz tremer como um ramo ao vento, num delírio passivo de coisa movida.

PESSOA, F. *O livro do desassossego*. São Paulo: Brasiliense, 1986.

A linguagem cumpre diferentes funções no processo de comunicação. A função que predomina nos textos I e II

- A destaca o "como" se elabora a mensagem, considerando-se a seleção, combinação e sonoridade do texto.
- B coloca o foco no "com o quê" se constrói a mensagem, sendo o código utilizado o seu próprio objeto.
- C focaliza o "quem" produz a mensagem, mostrando seu posicionamento e suas impressões pessoais.
- D orienta-se no "para quem" se dirige a mensagem, estimulando a mudança de seu comportamento.
- E enfatiza sobre "o quê" versa a mensagem, apresentada com palavras precisas e objetivas.

Resolução:

Ambos os textos têm como foco o código: no primeiro, um gramático explica no que se fundamenta a norma culta; no segundo, um escritor revela sua sedução pelo uso artístico da linguagem. Ou seja, em ambos destaca-se a função metalinguística da linguagem.

Questão 30

Contranarciso

em mim
eu vejo o outro
e outro
e outro
enfim dezenas
trens passando
vagões cheios de gente
centenas

o outro
que há em mim
é você
você
e você

assim como
eu estou em você
eu estou nele
em nós
e só quando
estamos em nós
estamos em paz
mesmo que estejamos a sós

LEMINSKI, P. *Toda poesia*. São Paulo: Cia. das Letras, 2013.

A busca pela identidade constitui uma faceta da tradição literária, redimensionada pelo olhar contemporâneo. No poema, essa nova dimensão revela a

- A ausência de traços identitários.
- B angústia com a solidão em público.
- C valorização da descoberta do “eu” autêntico.
- D percepção da empatia como fator autoconhecimento.
- E impossibilidade de vivenciar experiência pertencimento.

Resolução:

No poema, o eu lírico, contrariamente a Narciso, encontra sua identidade ao olhar para diversos outros. Um olhar marcado por ausência de angústia, pois faz com que o eu lírico, mesmo sozinho, se sinta em “nós”, se sinta “em paz”, o que revela a empatia desse olhar no autoconhecimento que ele obtém, resultado do contato com os outros.

Questão 31

No esporte-participação ou esporte popular, a manifestação ocorre no princípio do prazer lúdico, que tem como finalidade o bem-estar social dos seus praticantes. Está associado intimamente com o lazer e o tempo livre e ocorre em espaços não comprometidos com o tempo e fora das obrigações da vida diária. Tem como propósitos a descontração, a diversão, o desenvolvimento pessoal e o relacionamento com as pessoas. Pode-se afirmar que o esporte-participação, por ser a dimensão social do esporte mais inter-relacionada com os caminhos democráticos, equilibra o quadro de desigualdades de oportunidades esportivas encontrado na dimensão esporte-*performance*. Enquanto o esporte-*performance* só permite sucesso aos talentos ou àqueles que tiveram condições, o esporte-participação favorece o prazer a todos que dele desejarem tomar parte.

GODTSFRIEDT, J. Esporte e sua relação com a sociedade: uma síntese bibliográfica. EFDportes, n. 142, mar. 2010.

O sentido de esporte-participação construído no texto está fundamentalmente presente

- A nos Jogos Olímpicos, uma vez que reúnem diversos países na disputa de diferentes modalidades esportivas.
- B nas competições de esportes individuais, uma vez que o sucesso de um indivíduo incentiva a participação dos demais.
- C nos campeonatos oficiais de futebol, regionais e nacionais, por se tratar de uma modalidade esportiva muito popular no país.
- D nas competições promovidas pelas federações e confederações, cujo objetivo é a formação e a descoberta de talentos.
- E nas modalidades esportivas adaptadas, cujo objetivo é o maior engajamento dos cidadãos.

Resolução:

O sentido de esporte-participação presente no texto implica a possibilidade do envolvimento dos cidadãos, principalmente no horário do lazer em atividades competitivas realizadas com adaptações das regras, dos locais e dos níveis de habilidades motoras oficialmente estabelecidos.

Questão 32

Segundo quadro

Uma sala da prefeitura. O ambiente é modesto. Durante a mutação, ouve-se um dobrado e vivas a Odorico, "viva o prefeito" etc. Estão em cena Dorotéia, Juju, Dirceu, Dulcinéa, o vigário e Odorico. Este último, à janela, discursa.

ODORICO — Povo sucupirano! Agoramente já investido no cargo de Prefeito, aqui estou para receber a confirmação, a ratificação, a autenticação e por que não dizer a sagração do povo que me elegeu.

Aplausos vêm de fora.

ODORICO — Eu prometi que o meu primeiro ato como prefeito seria ordenar a construção do cemitério.

Aplausos, aos quais se incorporam as personagens em cena.

ODORICO — (Continuando o discurso:) Botando de lado os entretantos e partindo pros finalmente, é uma alegria poder anunciar que praframente vocês já poderão morrer descansados, tranquilos e desconstrangidos, na certeza de que vão ser sepultados aqui mesmo, nesta terra morna e cheirosa de Sucupira. E quem votou em mim, basta dizer isso ao padre na hora da extrema-unção, que tem enterro e cova de graça, conforme o prometido.

GOMES, D. *O bem amado*. Rio de Janeiro: Edouco, 2012.

O gênero peça teatral tem o entretenimento como uma de suas funções. Outra função relevante do gênero, explicita nesse trecho de *O bem amado*, é

- A criticar satiricamente o comportamento de pessoas públicas.
- B denunciar a escassez de recursos públicos nas prefeituras do interior.
- C censurar a falta de domínio da língua padrão em eventos sociais.
- D despertar a preocupação da plateia com a expectativa de vida dos cidadãos.
- E questionar o apoio irrestrito de agentes públicos aos gestores governamentais.

Resolução:

Os gêneros do discurso têm uma função social; o gênero é percebido, aliás, pela repetição das características que encerram tal função. A peça de teatro, sobretudo as comédias, tem entre essas características a crítica ao comportamento de pessoas públicas pelo sarcasmo, pela caricatura que se faz delas.

Questão 33

João/Zero (Wagner Moura) é um cientista genial, mas infeliz porque há 20 anos atrás foi humilhado publicamente durante uma festa e perdeu Helena (Alinne Moraes), uma antiga e eterna paixão. Certo dia, uma experiência com um de seus inventos permite que ele faça uma viagem no tempo, retornando para aquela época e podendo interferir no seu destino. Mas quando ele retorna, descobre que sua vida mudou totalmente e agora precisa encontrar um jeito de mudar essa história, nem que para isso tenha que voltar novamente ao passado. Será que ele conseguirá acertar as coisas?

Disponível em: <http://adorocinema.com>. Acesso em: 4 out. 2011.

Qual aspecto da organização gramatical atualiza os eventos apresentados na resenha, contribuindo para despertar o interesse do leitor pelo filme?

- A O emprego do verbo *haver*, em vez de *ter*, em "há 20 anos atrás foi humilhado".
- B A descrição dos fatos com verbos no presente do indicativo, como "retorna" e "descobre".
- C A repetição do emprego da conjunção "mas" para contrapor ideias.
- D A finalização do texto com a frase de efeito "Será que ele conseguirá acertar as coisas?".
- E O uso do pronome de terceira pessoa "ele" ao longo do texto para fazer referência ao protagonista "João/Zero".

Resolução:

O uso do presente do indicativo no lugar do pretérito, expediente denominado "presente narrativo", confere maior vivacidade aos fatos citados, atualizando-os, o que colabora para despertar o interesse do leitor sobre o filme resenhado.

Questão 34

Leia para uma criança.

A cada livro, o Brasil inteiro vira a página.

Gostar de ler é o início de uma história cheia de descobertas e aprendizados na vida da criança. E tudo começa quando você abre um livro para ela.



Época, n. 698, 3 out. 2011 (adaptado)

Os textos publicitários são produzidos para cumprir determinadas funções comunicativas. Os objetivos desse cartaz estão voltados para a conscientização dos brasileiros sobre a necessidade de

- A as crianças frequentarem a escola regularmente.
- B a formação leitora começar na infância.
- C a alfabetização acontecer na idade certa.
- D a literatura ter o seu mercado consumidor ampliado.
- E as escolas desenvolverem campanhas a favor da leitura.

Resolução:

A peça publicitária objetiva levar o leitor a ler para crianças, o que se pode depreender da frase “Leia para uma criança”. Segundo o texto, esse é um primeiro passo para que ela goste de ler e tenha “uma história cheia de descobertas e aprendizados”. Vale acrescentar que a imagem que compõe a peça, um menino sorridente abraçado a um livro, confirma essa ideia.

Questão 35

Aí pelas três da tarde

Nesta sala atulhada de mesas, máquinas e papéis, onde invejáveis escreventes dividiram entre si o bom-senso do mundo, aplicando-se em ideias claras apesar do ruído e do mormaço, seguros ao se pronunciarem sobre problemas que afligem o homem moderno (espécie da qual você, milenarmente cansado, talvez se sinta um tanto excluído), largue tudo de repente sob os olhares a sua volta, componha uma cara de louco quieto e perigoso, faça os gestos mais calmos quanto os tais escribas mais severos, dê um largo "ciao" ao trabalho do dia, assim como quem se despede da vida, e surpreenda pouco mais tarde, com sua presença em hora tão insólita, os que estiveram em casa ocupados na limpeza dos armários, que você não sabia antes como era conduzida. Convém não responder aos olhares interrogativos, deixando crescer, por instantes, a intensa expectativa que se instala. Mas não exagere na medida e suba sem demora ao quarto, libertando aí os pés das meias e dos sapatos, tirando a roupa do corpo como se retirasse a importância das coisas, pondo-se enfim em vestes mínimas, quem sabe até em pelo, mas sem ferir o decoro (o seu decoro, está claro), e aceitando ao mesmo tempo, como boa verdade provisória, toda mudança de comportamento.

NASSAR, R. *Menina a caminho*. São Paulo: Cia. das Letras, 1997.

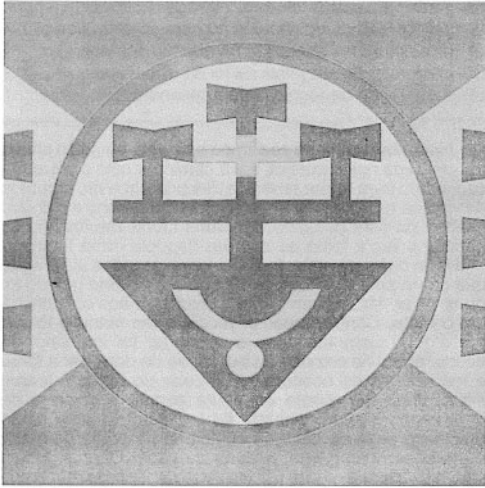
Em textos de diferentes gêneros, algumas estratégias argumentativas referem-se a recursos linguístico-discursivos mobilizados para envolver o leitor. No texto, caracteriza-se como estratégia de envolvimento a

- A prescrição de comportamentos, como em: "[...] largue tudo de repente sob os olhares a sua volta [...]".
- B apresentação de contraposição, como em: "Mas não exagere na medida e suba sem demora ao quarto [...]".
- C explicitação do interlocutor, como em: "[...] (espécie da qual você, milenarmente cansado, talvez se sinta um tanto excluído) [...]".
- D descrição do espaço, como em: "Nesta sala atulhada de mesas, máquinas e papéis, onde invejáveis escreventes dividiram entre si o bom-senso do mundo [...]".
- E construção de comparações, como em: "[...] libertando aí os pés das meias e dos sapatos, tirando a roupa do corpo como se retirasse a importância das coisas [...]".

Resolução:

No fragmento de Raduan Nassar, o narrador envolve o interlocutor ao se dirigir a ele. Isso ocorre por meio da explicitação pronominal desse enunciatário (como em "espécie da qual **você**, milenarmente cansado, talvez se sinta um tanto excluído") e, sobretudo, por meio da prescrição de comportamentos (como no uso das formas imperativas).

Questão 36



VALENTIM, R. **Emblema 78**. Acrílico sobre tela. 73 x 100 cm. 1978.

Disponível em: www.espacoarte.com.br. Acesso em: 2 ago. 2012.

A obra de Rubem Valentim apresenta emblemas que, baseando-se em signos de religiões afro-brasileiras, se transformam em produção artística. A obra *Emblema 78* relaciona-se com o Modernismo em virtude da

- A simplificação de formas da paisagem brasileira.
- B valorização de símbolos do processo de urbanização.
- C fusão de elementos da cultura brasileira com a arte europeia.
- D alusão aos símbolos cívicos presentes na bandeira nacional.
- E composição simétrica de elementos relativos à miscigenação racial.

Resolução:

Uma das características mais marcantes do Modernismo brasileiro foi a adequação de conquistas estéticas europeias à realidade cultural do nosso país. A obra de Rubem Valentim apresentada na questão é exemplo desse influxo, na medida em que se apropria de elementos da religiosidade afro-brasileira, explorando o primitivismo típico da arte moderna.

Questão 37



ERNESTO NETO. *Dengo*. 2010. MAM-SP, 2010.

Disponível em: <http://espacohumus.com>. Acesso em: 25 abr. 2017.

A instalação *Dengo* transformou a sala do MAM-SP em um ambiente singular, explorando como principal característica artística a

- A participação do público na interação lúdica com a obra.
- B distribuição de obstáculos no espaço da exposição.
- C representação simbólica de objetos oníricos.
- D interpretação subjetiva da lei da gravidade.
- E valorização de técnicas de artesanato.

Resolução:

A instalação *Dengo*, do artista brasileiro Ernesto Neto, um grande teto contínuo de crochê dividido em espaços de convívio e visitação por estruturas que pendem do teto, tem por principal característica convidar os espectadores a uma relação lúdica e interativa com a obra. Estes devem percorrê-la para descobrir novas paisagens e ambientes em um exercício de experimentação sensorial, como inclusive parecem estar fazendo as crianças na fotografia. Cabe destacar, no entanto, que também são características da obra, ainda que secundárias, a presença de obstáculos no espaço exposto e o uso de técnicas artesanais como o crochê.

Questão 38

Naquela manhã de céu limpo e ar leve, devido à chuva torrencial da noite anterior, sai a caminhar com o sol ainda escondido para tomar tenência dos primeiros movimentos da vida na roça. Num demorou nem um tiquinho e o cheiro intenso do café passado por Dona Linda me invadiu as narinas e fez a fome se acordar daquela rema letárgica derivada da longa noite de sono. Levei as mãos até a água que corria pela bica feita de bambu e o contato gelado foi de arrepiar. Mas fui em frente e levei as mãos em concha até o rosto. Com o impacto, recuei e me faltou o fôlego por alguns instantes, mas o despertar foi imediato. Já aceso, entrei na cozinha na buscação de derrubar a fome e me acercar do aconchego do calor do fogão à lenha. Foi quando dei reparo da figura esguia e discreta de uma senhora acompanhada de um garoto aparentando uns cinco anos de idade já aboletada na ponta da mesa em proseio íntimo com a dona da casa. Depois de um vigoroso “Bom dia!”, de um vaporoso aperto de mãos nas apresentações de praxe, fiquei sabendo que Dona Flor de Maio levava o filho Adão para tratamento das feridas que pipocavam por seu corpo, provocando pequenas pústulas de bordas avermelhadas.

GUIÃO, M. Disponível em: www.revistaecologico.com.br. Acesso em: 10 mar. 2014 (adaptado).

A variedade linguística da narrativa é adequada à descrição dos fatos. Por isso, a escolha de determinadas palavras e expressões usadas no texto está a serviço da

- A localização dos eventos de fala no tempo ficcional.
- B composição da verossimilhança do ambiente retratado.
- C restrição do papel do narrador à observação das cenas relatadas.
- D construção mística das personagens femininas pelo autor do texto.
- E caracterização das preferências linguísticas da personagem masculina.

Resolução:

A variação linguística apresentada é responsável pela verossimilhança do ambiente retratado na narrativa: o ambiente rural, ou “a vida na roça”, como diz o texto. Expressões como “tomar tenência”, “num demorou nem um tiquinho”, “na buscação de derrubar a fome” caracterizam o personagem como um típico habitante da zona rural, o que torna mais verossímil a composição do ambiente em que ele se encontra.

Questão 39

Zé Araújo começou a cantar num tom triste, dizendo aos curiosos que começaram a chegar que uma mulher tinha se ajoelhado aos pés da santa cruz e jurado em nome de Jesus um grande amor, mas jurou e não cumpriu, fingiu e me enganou, pra mim você mentiu, pra Deus você pecou, o coração tem razões que a própria razão desconhece, faz promessas e juras, depois esquece.

O caboclo estava triste e inspirado. Depois dessa canção que arrepiou os cabelos da Neusa, emendou com uma valsa mais arretada ainda, cheia de palavras difíceis, mas bonita que só a gota serena. Era a história de uma boneca encantadora vista numa vitrine de cristal sobre o soberbo pedestal. Zé Araújo fechava os olhos e soltava a voz:

*Seus cabelos tinham a cor/ Do sol a irradiar/
Fulvos raios de amor./ Seus olhos eram circúvagos/
Do romantismo azul dos lagos/ Mãos líriais, uns
braços divinais./ Um corpo alvo sem par/ E os pés
muito pequenos./ Enfim eu vi nesta boneca/ Uma perfeita
Vênus.*

CASTRO, N. L. *As pejejas de Ojuara*: o homem que desafiou o diabo. São Paulo: Ark, 2006 (adaptado).

O comentário do narrador do romance “[...] emendou com uma valsa mais arretada ainda, cheia de palavras difíceis, mas bonita que só a gota serena” relaciona-se ao fato de que essa valsa é representativa de uma variedade linguística

- A detentora de grande prestígio social.
- B específica da modalidade oral da língua.
- C previsível para o contexto social da narrativa.
- D constituída de construções sintáticas complexas.
- E valorizadora do conteúdo em detrimento da forma.

Resolução:

A valsa executada por Zé Araújo explora palavras típicas da variedade linguística culta, tais como “circúvagos”, “líriais” e “divinais”. Essa variedade é detentora de grande prestígio social, demonstrado no trecho pela admiração do narrador, que considera aquela valsa “bonita que só a gota serena”.

Questão 40

A lavadeira começou a viver como uma serviçal que impõe respeito e não mais como escrava. Mas essa regalia súbita foi efêmera. Meus irmãos, nos frequentes deslizos que adulteravam este novo relacionamento, eram dardejados pelo olhar severo de Emília; eles nunca suportaram de bom grado que uma índia passasse a comer na mesa da sala, usando os mesmos talheres e pratos, e comprimindo com os lábios o mesmo cristal dos copos e a mesma porcelana das xícaras de café. Uma espécie de asco e repulsa tingia-lhes o rosto, já não comiam com a mesma saciedade e recusavam-se a elogiar os pastéis de picadinho de carneiro, os folheados de nata e tâmara, e o arroz com amêndoas, dourado, exalando um cheiro de cebola tostada. Aquela mulher, sentada e muda, com o rosto rastreado de rugas, era capaz de tirar o sabor e o odor dos alimentos e de suprimir a voz e o gesto como se o seu silêncio ou a sua presença que era só silêncio impedisse o outro de viver.

HATJUM, M. *Relato de um certo Oriente*. São Paulo: Cia. das Letras, 2000.

Ao apresentar uma situação de tensão em família, o narrador destila, nesse fragmento, uma percepção das relações humanas e sociais demarcada pelo

- A) predomínio dos estigmas de classe e de raça sobre a intimidade da convivência.
- B) discurso da manutenção de uma ética doméstica contra a subversão dos valores.
- C) desejo de superação do passado de escassez em prol do presente de abundância.
- D) sentimento de insubordinação à autoridade representada pela matriarca da família.
- E) rancor com a ingratidão e a hipocrisia geradas pelas mudanças nas regras da casa.

Resolução:

O fragmento do romance aborda uma situação social na qual se percebem relações de convivência entre personagens de classes sociais distintas, como se pode notar na informação de que a serviçal, uma índia, passou a “comer na mesa da sala, usando os mesmos talheres e pratos”. No entanto, o convívio é marcado pelo preconceito por parte de alguns membros da família (os “irmãos” referidos pelo narrador), que “nunca suportaram de bom grado” aquela presença.

Questão 41



É DESSA FLORESTA QUE SAI O CHAPEUZINHO VERMELHO,
JOÃO E MARIA, OS IRMÃOS KARAMAZOV,
A DAMA DAS CAMÉLIAS E OS TRÊS MOSQUETEIROS.

Revista Bolsa, 1986. In: CARRASCOZA, J. A. A evolução do texto publicitário: a associação de palavras como elemento de sedução na publicidade. São Paulo: Futura, 1999 (adaptado).

Nesse cartaz publicitário de uma empresa de papel e celulose, a combinação dos elementos verbais e não verbais visa

- A justificar os prejuízos ao meio ambiente, ao vincular a empresa à difusão da cultura.
- B incentivar a leitura de obras literárias, ao referir-se a títulos consagrados do acervo mundial.
- C seduzir o consumidor, ao relacionar o anunciante às histórias clássicas da literatura universal.
- D promover uma reflexão sobre a preservação ambiental ao aliar o desmatamento aos clássicos da literatura.
- E construir uma imagem positiva do anunciante, ao associar a exploração alegadamente sustentável à produção de livros.

Resolução:

Na imagem, os eucalyptos fazem menção ao reflorestamento e, assim, à sustentabilidade.

Na referência a importantes e conhecidas narrativas, é sugerido que tais árvores serão matéria-prima para o papel em que essas obras serão impressas. Esse conjunto de valores cria uma imagem positiva do anunciante.

Questão 42

Fim de semana no parque

Olha o meu povo nas favelas e vai perceber
Daqui eu vejo uma caranga do ano
Toda equipada e o tiozinho guiando
Com seus filhos ao lado estão indo ao parque
Eufóricos brinquedos eletrônicos
Automaticamente eu imagino
A molecada lá da área como é que tá
Provavelmente correndo pra lá e pra cá
Jogando bola descalços nas ruas de terra
É, brincam do jeito que dá
[...]
Olha só aquele clube, que da hora
Olha aquela quadra, olha aquele campo, olha
Olha quanta gente
Tem sorveteria, cinema, piscina quente
[...]
Aqui não vejo nenhum clube poliesportivo
Pra molecada frequentar nenhum incentivo
O investimento no lazer é muito escasso
O centro comunitário é um fracasso

RACIONAIS MCs. Racionais MCs. São Paulo: Zimbabwe, 1994 (fragmento).

A letra da canção apresenta uma realidade social quanto à distribuição distinta dos espaços de lazer que

- A** retrata a ausência de opções de lazer para a população de baixa renda, por falta de espaço adequado.
- B** ressalta a irrelevância das opções de lazer para diferentes classes sociais, que o acessam à sua maneira.
- C** expressa o desinteresse das classes sociais menos favorecidas economicamente pelas atividades de lazer.
- D** implica condições desiguais de acesso ao lazer, pela falta de infraestrutura e investimentos em equipamentos.
- E** aponta para o predomínio do lazer contemplativo, nas classes favorecidas economicamente; e do prático, nas menos favorecidas.

Resolução:

Na descrição do usufruto de mecanismos de lazer por diferentes classes sociais, a letra da canção coloca em destaque instrumentos de exclusão. Segundo esses mecanismos, embora o “povo nas favelas” tenha espaço público de diversão, como as “ruas de terra”, onde “brincam do jeito que dá”, não conta com a mesma infraestrutura das classes mais favorecidas. Enquanto estas contam com “parque” onde figuram “brinquedos eletrônicos” e um “clube poliesportivo”, nas favelas “o investimento no lazer é muito escasso”.

Questão 43

TEXTO I



SPETO. **Grafite**. Museu Afro Brasil, 2009.

Disponível em: www.diariosp.com.br. Acesso em: 25 set. 2015.

TEXTO II

Speto

Paulo César Silva, mais conhecido como Speto, é um grafiteiro paulista envolvido com o skate e a música. O fortalecimento de sua arte ocorreu, em 1999, pela oportunidade de ver de perto as referências que trazia há tempos, ao passar por diversas cidades do Norte do Brasil em uma turnê com a banda O Rappa.

Revista Zupi, n. 19, 2010.

O grafite do artista paulista Speto, exposto no Museu Afro Brasil, revela elementos da cultura brasileira reconhecidos

- A na influência da expressão abstrata.
- B na representação de lendas nacionais.
- C na inspiração das composições musicais.
- D nos traços marcados pela xilogravura nordestina
- E nos usos característicos de grafismos dos skate

Resolução:

O grafite é uma manifestação artística urbana, e sua origem está ligada ao movimento Hip Hop, nascido na periferia novaiorquina. Na busca por um trabalho peculiar, que se integrasse às raízes da cultura brasileira, Speto incorpora ao grafite técnicas artísticas locais. Na obra em questão, nota-se o diálogo com a cultura nordestina, pelo uso da xilogravura. Essa técnica consistia na confecção de gravuras entalhadas numa matriz de madeira, posteriormente impressas sobre papel. A técnica passou a ser amplamente usada nas ilustrações da literatura de cordel e constitui, hoje, sua referência visual.

O homem disse, Está a chover, e depois dias que não comemos, E como sabe que são companheiros, Quantos são, Ao todo, sete, Só estamos de passagem, Donde vêm, Esti não serviu de nada, Por que diz isso, Deixa soldados que nos vigiavam tinham desaparecer, toda a gente está cega, Toda a gente

A cena retrata as experiências das personagens determinadas regras de pontuação

- A** revela uma incompatibilidade entre o sistema
- B** provoca uma leitura equivocada das frases
- C** singulariza o estilo do autor e auxilia na
- D** representa uma exceção às regras do sistema
- E** colabora para a construção da identidade

Resolução:

A literatura de José Saramago é marcada por características bastante particulares, como a alternância de sinais de pontuação e o uso de períodos longos, singularizando o estilo do autor. A pontuação do trecho selecionado representa uma exceção às regras do sistema de pontuação canônica, o que valida a alternativa D.

No trecho lido, tal uso sugere uma atmosfera caótica, explicitando a tensão de um ambiente em que a ordem social se apresenta subvertida pela cegueira coletiva.

Anglo Resolve

Anglo Resolve

Anglo Resolve

Anglo Resolve

Anglo Resu.

Questão 45

TEXTO I



RAUSCHENBERG, R. Cama. Óleo e lápis em travesseiro, colcha e folha em suporte de madeira. 191,1 x 80 x 20,3 cm. Museu de Arte Moderna de Nova York, 1956. Disponível em: www.moma.org. Acesso em: 8 jun. 2017.

TEXTO II

No verão de 1954, o artista Robert Rauschenberg (n.1925) criou o termo *combine* para se referir a suas novas obras que possuíam aspectos tanto da pintura como da escultura.

Em 1958, *Cama* foi selecionada para ser incluída em uma exposição de jovens artistas americanos e italianos no Festival dos Dois Mundos em Spoleto, na Itália. Os responsáveis pelo festival, entretanto, se recusaram a expor a obra e a removeram para um depósito.

Embora o mundo da arte debatesse a inovação de se pendurar uma cama numa parede, Rauschenberg considerava sua obra "um dos quadros mais acolhedores que já pintei, mas sempre tive medo de que alguém quisesse se enfiar nela".

DEMPSEY, A. Estilos, escolas e movimentos: guia enciclopédico da arte moderna. São Paulo: Cosac & Naify, 2003.

A obra de Rauschenberg chocou o público na época em que foi feita, e recebeu forte influência de um movimento artístico que se caracterizava pela

- Ⓐ dissolução das tonalidades e dos contornos, revelando uma produção rápida.
- Ⓑ exploração insólita de elementos do cotidiano, dialogando com os *ready-mades*.
- Ⓒ repetição exaustiva de elementos visuais, levando à simplificação máxima da composição.
- Ⓓ incorporação das transformações tecnológicas, valorizando o dinamismo da vida moderna.
- Ⓔ geometrização das formas, diluindo os detalhes sem se preocupar com a fidelidade ao real.

Resolução:

A partir da leitura do texto e da observação da obra *Cama*, de 1954, do artista neodadaísta estadunidense Robert Rauschenberg, percebemos como principal característica o uso de objetos cotidianos, como o próprio nome da obra indica. Estes são retirados de seu uso comum e, combinados a diversas técnicas artísticas, produzem efeitos insólitos e intrigantes, como a vontade de deitar-se em uma aconchegante obra de arte exposta. Tal ressignificação de objetos cotidianos, como obras de arte, dialoga com os históricos *ready-mades* produzidos no início do século XX por dadaístas como Marcel Duchamp e seu urinol batizado de "A Fonte", exposto em 1917.

Questão 46

No império africano do Mali, no século XIV, Tombuctu foi centro de um comércio internacional onde tudo era negociado — sal, escravos, marfim etc. Havia também um grande comércio de livros de história, medicina, astronomia e matemática, além de grande concentração de estudantes. A importância cultural de Tombuctu pode ser percebida por meio de um velho provérbio: “O sal vem do norte, o ouro vem do sul, mas as palavras de Deus e os tesouros da sabedoria vêm de Tombuctu”.

ASSUMPÇÃO, J. E. África: uma história a ser reescrita. In: MACEDO, J. R. (Org.). *Desvendando a história da África*. Porto Alegre: UFRGS, 2008 (adaptado).

Uma explicação para o dinamismo dessa cidade e sua importância histórica no período mencionado era o(a)

- A isolamento geográfico do Saara ocidental.
- B exploração intensiva de recursos naturais.
- C posição relativa nas redes de circulação.
- D tráfico transatlântico de mão de obra servil.
- E competição econômica dos reinos da região.

Resolução:

O império do Mali e, mais especificamente, a cidade de Tombuctu representavam o grande centro de articulação entre as rotas trans-saarianas (que se estendiam até o Maghreb e o litoral do Mediterrâneo) e o golfo da Guiné (sobretudo através da navegação no rio Níger). O texto da questão faz referência a esse papel de centro do comércio internacional.

Questão 47

Após a Declaração Universal dos Direitos Humanos pela ONU, em 1948, a Unesco publicou estudos de cientistas de todo o mundo que desqualificaram as doutrinas racistas e demonstraram a unidade do gênero humano. Desde então, a maioria dos próprios cientistas europeus passou a reconhecer o caráter discriminatório da pretensa superioridade racial do homem branco e a condenar as aberrações cometidas em seu nome.

SILVEIRA, R. Os selvagens e a massa: papel do racismo científico na montagem da hegemonia ocidental. *Afro-Ásia*, n. 23, 1999 (adaptado).

A posição assumida pela Unesco, a partir de 1948, foi motivada por acontecimentos então recentes, dentre os quais se destacava o(a)

- A ataque feito pelos japoneses à base militar americana de Pearl Harbor.
- B desencadeamento da Guerra Fria e de novas rivalidades entre nações.
- C morte de milhões de soldados nos combates da Segunda Guerra Mundial.
- D execução de judeus e eslavos presos em guetos e campos de concentração nazistas.
- E lançamento de bombas atômicas em Hiroshima e Nagasaki pelas forças norte-americanas.

Resolução:

O excerto aborda o período pós 2ª Guerra Mundial, com a elaboração da declaração universal dos Direitos Humanos da ONU (1948) e a posterior publicação, pela UNESCO, de uma série de estudos que romperam com as doutrinas racistas estruturantes dos regimes facistas da primeira metade do século XX, sobretudo o nazismo.

Nesse sentido, a posição assumida pela ONU e pela UNESCO, ao evidenciar que “todos os seres humanos nascem livres e iguais em dignidade e direitos”, deve ser entendida como uma resposta ao holocausto cometido pelos nazistas durante a 2ª Guerra Mundial

Questão 48

A moralidade, Bentham exortava, não é uma questão de agradar a Deus, muito menos de fidelidade a regras abstratas. A moralidade é a tentativa de criar a maior quantidade de felicidade possível neste mundo. Ao decidir o que fazer, deveríamos, portanto, perguntar qual curso de conduta promoveria a maior quantidade de felicidade para todos aqueles que serão afetados.

RACHELS, J. Os elementos da filosofia moral. Barueri-SP: Manole, 2006.

Os parâmetros da ação indicados no texto estão em conformidade com uma

- A** fundamentação científica de viés positivista.
- B** convenção social de orientação normativa.
- C** transgressão comportamental religiosa.
- D** racionalidade de caráter pragmático.
- E** inclinação de natureza passional.

Resolução:

O pensamento moral de J. Bentham, filósofo do século XIX, fundamenta-se no chamado princípio da utilidade: é moralmente correta a ação que corresponder à maior felicidade possível para o maior número possível de pessoas. Esse tipo de raciocínio procura superar princípios metafísicos, ou que vão além da prática. Por isso, representa uma forma de pensamento de caráter pragmático (relativo à prática), que considera as consequências ou finalidades das ações, em oposição a uma visão baseada em deveres, ou deontológica.

Questão 49

Fala-se muito nos dias de hoje em direitos do homem. Pois bem: foi no século XVIII — em 1789, precisamente — que uma Assembleia Constituinte produziu e proclamou em Paris a Declaração dos Direitos do Homem e do Cidadão. Essa Declaração se impôs como necessária para um grupo de revolucionários, por ter sido preparada por uma mudança no plano das ideias e das mentalidades: o Iluminismo.

FORTES, L. R. S. *O Iluminismo e os reis filósofos*. São Paulo: Brasiliense, 1981 (adaptado).

Correlacionando temporalidades históricas, o texto apresenta uma concepção de pensamento que tem como uma de suas bases a

- A** modernização da educação escolar.
- B** atualização da disciplina moral cristã.
- C** divulgação de costumes aristocráticos.
- D** socialização do conhecimento científico.
- E** universalização do princípio da igualdade civil.

Resolução:

O texto aborda o quanto os direitos civis, presentes nas reflexões contemporâneas, relacionam-se com a Revolução Francesa e a afirmação dos princípios universais iluministas associados à construção da cidadania.

Questão 50

Art. 231. São reconhecidos aos índios sua organização social, costumes, línguas, crenças e tradições, e os direitos originários sobre as terras que tradicionalmente ocupam, competindo à União demarcá-las, proteger e fazer respeitar todos os seus bens.

BRASIL. Constituição da República Federativa do Brasil de 1988. Disponível em: www.planalto.gov.br. Acesso em: 27 abr. 2017.

A persistência das reivindicações relativas à aplicação desse preceito normativo tem em vista a vinculação histórica fundamental entre

- A etnia e miscigenação racial.
- B sociedade e igualdade jurídica.
- C espaço e sobrevivência cultural.
- D progresso e educação ambiental.
- E bem-estar e modernização econômica.

Resolução:

O artigo da Constituição de 1988 explica a defesa dos direitos dos povos indígenas no Brasil em relação à demarcação de seus territórios portanto, do espaço e da preservação de suas formas de organização social e tradições culturais. São questões históricas fundamentais nas relações dos indígenas com a sociedade, desde os tempos coloniais, e particularmente com o Estado brasileiro a partir da independência.

Questão 51



Fotografia de Augusto Gomes Leal e da ama de leite Mônica, cartão de visita de 1860.

KOUTSOUKOS, S. S. M. Amas mercenárias: o discurso dos doutores em medicina e os retratos de amas – Brasil, segunda metade do século XIX. *História, Ciência, Saúde-Manguinhos*, v. 16, n. 1, p. 1-20, 2009. Disponível em: <http://dx.doi.org>. Acesso em: 8 maio 2013.

A fotografia, datada de 1860, é um indício da cultura escravista no Brasil, ao expressar a

- A ambiguidade do trabalho doméstico exercido pela ama de leite, desenvolvendo uma relação de proximidade e subordinação em relação aos senhores.
- B integração dos escravos aos valores das classes médias, cultivando a família como pilar da sociedade imperial.
- C melhoria das condições de vida dos escravos observada pela roupa luxuosa, associando o trabalho doméstico a privilégios para os cativos.
- D esfera da vida privada, centralizando a figura feminina para afirmar o trabalho da mulher na educação letrada dos infantes.
- E distinção étnica entre senhores e escravos, demarcando a convivência entre estratos sociais como meio para superar a mestiçagem.

Resolução:

A ambiguidade da situação retratada na foto reside no fato de que a ama de leite, pela sua função dentro da família, tem proximidade com os senhores, influência sobre a criação do jovem amo e desfruta de bens materiais – exemplificados pela roupa – inacessíveis à maioria dos cativos. No entanto, permanecia o fato fundamental: ela era escrava.

Questão 52

A configuração do espaço urbano da região do Entorno do Distrito Federal assemelha-se às demais aglomerações urbanas e regiões metropolitanas do país, onde é facilmente identificável a constituição de um centro dinâmico e desenvolvido, onde se concentram as oportunidades de trabalho e os principais serviços, e a constituição de uma região periférica concentradora de população de baixa renda, com acesso restrito às principais atividades com capacidade de acumulação e produtividade, e aos serviços sociais e infraestrutura básica.

CAIADO, M. C. A migração intrametropolitana e o processo de estruturação do espaço urbano da Região Integrada de Desenvolvimento do Distrito Federal e Entorno. In: HOGAN, D. J. et al. (Org.). *Migração e ambiente nas aglomerações urbanas*. Campinas: Nepo/Unicamp, 2002.

A organização interna do aglomerado urbano descrito é resultado da ocorrência do processo de

- A** expansão vertical.
- B** polarização nacional.
- C** emancipação municipal.
- D** segregação socioespacial.
- E** desregulamentação comercial.

Resolução:

O texto ressalta o processo de segregação socioespacial ou a materialização espacial das desigualdades socioeconômicas entre o centro dinâmico e desenvolvido da aglomeração urbana, onde se concentram as oportunidades de trabalho e serviços, e a região periférica, que concentra a população de baixa renda e o acesso restrito a serviços e infraestrutura básica.

Questão 53

México, Colômbia, Peru e Chile decidiram seguir um caminho mais curto para a integração regional. Os quatro países, em meados de 2012, criaram a Aliança do Pacífico e eliminaram, em 2013, as tarifas aduaneiras de 90% do total de produtos comercializados entre suas fronteiras.

OLIVEIRA, E. Aliança do Pacífico se fortalece e Mercosul fica à sua sombra. *O Globo*, 24 fev. 2013 (adaptado).

O acordo descrito no texto teve como objetivo econômico para os países-membros

- A** promover a livre circulação de trabalhadores.
- B** fomentar a competitividade no mercado externo.
- C** restringir investimentos de empresas multinacionais.
- D** adotar medidas cambiais para subsidiar o setor agrícola.
- E** reduzir a fiscalização alfandegária para incentivar o consumo.

Resolução:

A Aliança do Pacífico cria uma integração entre os países participantes na medida em que as tarifas aduaneiras são eliminadas. No entanto, vale notar que a fiscalização alfandegária permanece, mesmo com a isenção de tarifas aduaneiras. Ademais, quando analisamos os objetivos econômicos para os países de maneira individual, observa-se que cada um deles experimenta um aumento da sua competitividade no mercado externo.

Questão 54

Tipologia de área	% de chuva	
	retida no local	escoada
Bacias naturais/florestas	80 a 100	0 a 20
Bacias com ocupação agrícola/cultivos	40 a 60	40 a 60
Bacias com ocupação residencial	40 a 50	50 a 60
Bacias com ocupação urbana pesada	0 a 10	90 a 100

MACHADO, P. J. O.; TORRES, F. T. P. *Introdução à hidrogeografia*. São Paulo: Cengage Learning, 2012 (adaptado).

A leitura dos dados revela que as áreas com maior cobertura vegetal têm o potencial de intensificar o processo de

- A erosão laminar.
- B intemperismo físico.
- C enchente nas cidades.
- D compactação do solo.
- E recarga dos aquíferos.

Resolução:

A leitura dos dados da tabela revela que a maior capacidade de infiltração da água no solo ocorre em áreas com significativa preservação natural. As regiões mais preservadas estão menos expostas à ocorrência de erosão, compactação e outras intempéries. Outro ponto importante é que as raízes colaboram para o transporte da água até o subsolo, onde encontra-se lençóis freáticos e aquíferos.

Vale destacar que nas áreas urbanas visualiza-se um maior escoamento superficial, devido à grande impermeabilização do solo. Tal processo contribui para a ocorrência de enchentes nas cidades.

Questão 55

O desgaste acelerado sempre existirá se o agricultor não tiver o devido cuidado de combater as causas, relacionadas a vários processos, tais como: empobrecimento químico e lixiviação provocados pelo esgotamento causado pelas colheitas e pela lavagem vertical de nutrientes da água que se infiltra no solo, bem como pela retirada de elementos nutritivos com as colheitas. Os nutrientes retirados, quando não repostos, são comumente substituídos por elementos tóxicos, como, por exemplo, o alumínio.

LEPSCH, I. *Formação e conservação dos solos*. São Paulo: Oficina de Textos, 2002 (adaptado).

A dinâmica ambiental exemplificada no texto gera a seguinte consequência para o solo agricultável:

- A Elevação da acidez.
- B Ampliação da salinidade.
- C Formação de voçorocas.
- D Remoção da camada superior.
- E Intensificação do escoamento superficial.

Resolução:

A lixiviação é um processo químico que pode provocar o aumento da acidez do solo, devido à infiltração das águas pluviais, que, ao percolarem, carregam parte de seus nutrientes solúveis.

Ao mesmo tempo aumentam as concentrações de ferro e alumínio, elementos menos solúveis, fenômeno conhecido como laterização.

Questão 56

Os maiores consumidores da infraestrutura logística para exportação no Brasil são os produtos a granel, dentre os quais se destacam o minério de ferro, petróleo e seus derivados e a soja, que, por possuírem baixo valor agregado, e por serem movimentados em grandes volumes, necessitam de uma infraestrutura de grande porte e baixos custos. No caso da soja, a infraestrutura deixa muito a desejar, resultando em enormes filas de navios, caminhões e trens, que, por ficarem grande parte do tempo ociosos nas filas, têm seu custo majorado, onerando fortemente o exportador, afetando sua margem de lucro e ameaçando nossa competitividade internacional.

FLEURY, P. F. **A infraestrutura e os desafios logísticos das exportações brasileiras**. Rio de Janeiro: CEL: Coppead, UFRJ, 2005 (adaptado).

No contexto do início do século XXI, uma ação para solucionar os problemas logísticos da soja apresentados no texto seria a

- A isenção de impostos de transportes.
- B construção de terminais atracadouros.
- C diversificação dos parceiros comerciais.
- D contratação de trabalhadores portuários.
- E intensificação do policiamento das rodovias.

Resolução:

O texto aborda a precária infraestrutura de transporte do Brasil, um dos grandes gargalos econômicos do país. Ao citar o caso da soja e as enormes filas enfrentadas, nota-se que uma ação para solucionar esse problema logístico seria a construção de uma maior infraestrutura de escoamento que possa minimizar o tempo ocioso e, conseqüentemente, a elevada oneração sobre o exportador. Vale destacar que a simples isenção de impostos colabora em diminuir a oneração, mas não as filas de navios, caminhões e trens.

Questão 57

A diversidade de atividades relacionadas ao setor terciário reforça a tendência mais geral de desindustrialização de muitos dos países desenvolvidos sem que estes, contudo, percam o comando da economia. Essa mudança implica nova divisão internacional do trabalho, que não é mais apoiada na clara segmentação setorial das atividades econômicas.

RIO, G. A. P. A espacialidade da economia. In: CASTRO, I. E.; GOMES, P. C. C.; CORRÊA, R. L. (Org.). **Olhares geográficos: modos de ver e viver o espaço**. Rio de Janeiro: Bertrand Brasil, 2012 (adaptado).

Nesse contexto, o fenômeno descrito tem como um de seus resultados a

- A saturação do setor secundário.
- B ampliação dos direitos laborais.
- C bipolarização do poder geopolítico.
- D consolidação do domínio tecnológico.
- E primarização das exportações globais.

Resolução:

A Divisão Internacional do Trabalho consiste na especialização de atividades e serviços econômicos entre os países. O texto aponta a ocorrência do processo de desindustrialização nos países desenvolvidos decorrente, sobretudo, do elevado custo de produção industrial e da diversificação do setor terciário. Para manter a hegemonia econômica, esses países consolidaram o domínio do desenvolvimento tecnológico, usando a sua mão de obra qualificada e se impondo aos países que necessitam desses avanços para a sua produção industrial.

Questão 58

Muitos países se caracterizam por terem populações multiétnicas. Com frequência, evoluíram desse modo ao longo de séculos. Outras sociedades se tornaram multiétnicas mais rapidamente, como resultado de políticas incentivando a migração, ou por conta de legados coloniais e imperiais.

GIDDENS, A. *Sociologia*. Porto Alegre: Penso, 2012 (adaptado).

Do ponto de vista do funcionamento das democracias contemporâneas, o modelo de sociedade descrito demanda, simultaneamente,

- A defesa do patriotismo e rejeição ao hibridismo.
- B universalização de direitos e respeito à diversidade.
- C segregação do território e estímulo ao autogoverno.
- D políticas de compensação e homogeneização do idioma.
- E padronização da cultura e repressão aos particularismos.

Resolução:

A questão trata de um elemento importante das democracias contemporâneas, que é a universalização de direitos e respeito à diversidade, já que texto discute o caráter multiétnico de muitos países.

Questão 59

Figura 1

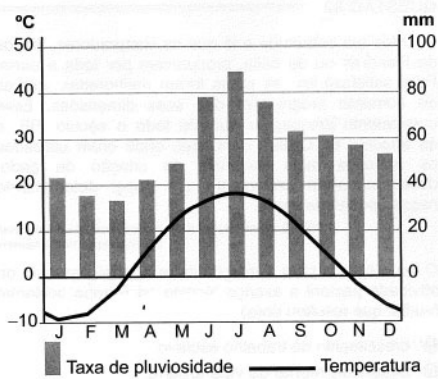


Figura 2



As temperaturas médias mensais e as taxas de pluviosidade expressas no climograma apresentam o clima típico da seguinte cidade:

- A** Cidade do Cabo (África do Sul), marcado pela reduzida amplitude térmica anual.
- B** Sydney (Austrália), caracterizado por precipitações abundantes no decorrer do ano.
- C** Mumbai (Índia), definido pelas chuvas monçônicas torrenciais.
- D** Barcelona (Espanha), afetado por massas de ar seco.
- E** Moscovo (Rússia), influenciado pela localização geográfica em alta latitude.

Resolução:

Ao observar o climograma da questão, é possível verificar a elevação das temperaturas nos meses do meio do ano, indicando a localização da cidade no hemisfério norte do globo terrestre, o que exclui Sydney e Cidade do Cabo.

Os meses de inverno apresentam médias térmicas negativas, o que evidencia que a cidade em questão se situa em latitudes mais elevadas do que as das cidades de Mumbai e Barcelona.

As duas constatações a respeito da linha gráfica de temperatura no climograma permitem afirmar que ele corresponde ao clima temperado, característico de Moscovo.

Questão 60

Procuramos demonstrar que o desenvolvimento pode ser visto como um processo de expansão das liberdades reais que as pessoas desfrutam. O enfoque nas liberdades humanas contrasta com visões mais restritas de desenvolvimento, como as que identificam desenvolvimento com crescimento do Produto Nacional Bruto, ou industrialização. O crescimento do PNB pode ser muito importante como um meio de expandir as liberdades. Mas as liberdades dependem também de outros determinantes, como os serviços de educação e saúde e os direitos civis.

SEN, A. *Desenvolvimento como liberdade*. São Paulo: Cia. das Letras, 2010.

A concepção de desenvolvimento proposta no texto fundamenta-se no vínculo entre

- A** incremento da indústria e atuação no mercado financeiro.
- B** criação de programas assistencialistas e controle de preços.
- C** elevação da renda média e arrecadação de impostos.
- D** garantia da cidadania e ascensão econômica.
- E** ajuste de políticas econômicas e incentivos fiscais.

Resolução:

O texto apresenta argumentos que fortaleceram a discussão sobre o IDH ser um indicador de maior precisão para mensurar o desenvolvimento de um país do que o PIB ou o PNB, pois é construído a partir da ponderação de dados do poder de compra e do acesso à saúde e à educação da população, apresentados como garantia de cidadania e ascensão econômica.

Questão 61

A primeira Guerra do Golfo, genuinamente apoiada pelas Nações Unidas e pela comunidade internacional, assim como a reação imediata ao Onze de Setembro, demonstravam a força da posição dos Estados Unidos na era pós-soviética.

HOBBSBAWM, E. *Globalização, democracia e terrorismo*. São Paulo: Cia. das Letras, 2007.

Um aspecto que explica a força dos Estados Unidos, apontada pelo texto, reside no(a)

- A poder de suas bases militares espalhadas ao redor do mundo.
- B alinhamento geopolítico da Rússia em relação aos EUA.
- C política de expansionismo territorial exercida sobre Cuba.
- D aliança estratégica com países produtores de petróleo, como Kuwait e Irã.
- E incorporação da China à Organização do Tratado do Atlântico Norte (Otan).

Resolução:

O fortalecimento do poderio militar dos Estados Unidos na era pós-soviética pode ser explicado pela sua ampla presença militar em diferentes pontos do globo e a ausência de outra potência bélica com capacidade logística semelhante. Com o fim da Guerra Fria, o número de bases militares estadunidenses espalhadas no território de nações aliadas foi ampliado e favoreceram intervenções militares convencionais com o rápido envio de volumosas tropas.

Questão 62

QUESTÃO 46

O *New Deal* visa restabelecer o equilíbrio entre o custo de produção e o preço, entre a cidade e o campo, entre os preços agrícolas e os preços industriais, reativar o mercado interno — o único que é importante —, pelo controle de preços e da produção, pela revalorização dos salários e do poder aquisitivo das massas, isto é, dos lavradores e operários, e pela regulamentação das condições de emprego.

CROUZET, M. Os Estados perante a crise. In: *História geral das civilizações*. São Paulo: Difel, 1977 (adaptado).

Tendo como referência os condicionantes históricos do entreguerras, as medidas governamentais descritas objetivavam

- A flexibilizar as regras do mercado financeiro.
- B fortalecer o sistema de tributação regressiva.
- C introduzir os dispositivos de contenção creditícia.
- D racionalizar os custos da automação industrial mediante negociação sindical.
- E recompor os mecanismos de acumulação econômica por meio da intervenção estatal.

Resolução:

“New Deal” foi o nome dado ao pacote de medidas econômicas adotado pelo presidente dos E.U.A., Franklin D. Roosevelt, eleito em 1932. Nesse ano, os efeitos negativos da quebra da bolsa de valores de Nova York atingiram níveis alarmantes – falências empresariais, desemprego em massa e aumento da criminalidade. Baseado nas teorias do economista John Keynes, o “New Deal” se caracterizou por forte intervenção estatal na economia estadunidense, através de iniciativas como: investimentos estatais em obras públicas, empréstimos a fazendeiros endividados, compra e queima de estoques agrícolas, entre outras medidas.

Questão 63

E venham, então, os alegres incendiários de dedos carbonizados! Vamos! Ateiem fogo às estantes das bibliotecas! Desviem o curso dos canais, para inundar os museus! Empunhem as picaretas, os machados, os martelos e deitem abaixo sem piedade as cidades veneradas!

MARINETTI, F. T. *Manifesto futurista*. Disponível em: www.sibila.com.br. Acesso em: 2 ago. 2012 (adaptado).

Que princípio marcante do Futurismo é comum a várias correntes artísticas e culturais das primeiras três décadas do século XX está destacado no texto?

- A A tradição é uma força incontornável.
- B A arte é expressão da memória coletiva.
- C A modernidade é a superação decisiva da história.
- D A realidade cultural é determinada economicamente.
- E A memória é um elemento crucial da identidade cultural.

Resolução:

Em seus anseios pela modernização na cultura ocidental, em 1909, o escritor Filippo Marinetti redigiu o “Manifesto Futurista”. Nesse manifesto, a ideia de modernidade é associada à superação de elementos culturais que representassem a preservação do passado.

Essa postura iconoclasta, de linguagem incendiária, foi comum a algumas correntes culturais envolvidas nas vanguardas artísticas europeias do princípio do século XX.

Questão 64

Uma sociedade é uma associação mais ou menos autossuficiente de pessoas que em suas relações mútuas reconhecem certas regras de conduta como obrigatórias e que, na maioria das vezes, agem de acordo com elas. Uma sociedade é bem ordenada não apenas quando está planejada para promover o bem de seus membros, mas quando é também efetivamente regulada por uma concepção pública de justiça. Isto é, trata-se de uma sociedade na qual todos aceitam, e sabem que os outros aceitam, o mesmo princípio de justiça.

RAWLS, J. *Uma teoria da justiça*. São Paulo: Martins Fontes, 1997 (adaptado).

A visão expressa nesse texto do século XX remete a qual aspecto do pensamento moderno?

- A A relação entre liberdade e autonomia do Liberalismo.
- B A independência entre poder e moral do Racionalismo.
- C A convenção entre cidadãos e soberano do Absolutismo.
- D A dialética entre indivíduo e governo autocrata do Idealismo.
- E A contraposição entre bondade e condição selvagem do Naturalismo.

Resolução:

O autor do texto, o filósofo liberal neocontratualista John Rawls, sustenta, em “Uma teoria da justiça”, que uma concepção pública de justiça deve regular uma sociedade bem ordenada, respeitada a equidade. E isso só se dá se o princípio de justiça for aceito, de forma livre e autônoma, por todos os indivíduos. Esse enraizamento numa escolha livre individual caracteriza o liberalismo do autor.

Questão 65

A representação de Demócrito é semelhante à de Anaxágoras, na medida em que um infinitamente múltiplo é a origem; mas nele a determinação dos princípios fundamentais aparece de maneira tal que contém aquilo que para o que foi formado não é, absolutamente, o aspecto simples para si. Por exemplo, partículas de carne e de ouro seriam princípios que, através de sua concentração, formam aquilo que aparece como figura.

HEGEL, G. W. F. Crítica moderna. In: SOUZA, J. C. (Org.). Os pré-socráticos: vida e obra. São Paulo: Nova Cultural, 2000 (adaptado).

O texto faz uma apresentação crítica acerca do pensamento de Demócrito, segundo o qual o "princípio constitutivo das coisas" estava representado pelo(a)

- A** número, que fundamenta a criação dos deuses.
- B** devir, que simboliza o constante movimento dos objetos.
- C** água, que expressa a causa material da origem do universo.
- D** imobilidade, que sustenta a existência do ser atemporal.
- E** átomo, que explica o surgimento dos entes.

Resolução:

Uma das principais questões dos chamados filósofos pré-socráticos é a busca de um princípio que se apresente como origem e fonte de ordenação do mundo. Para Demócrito, esse princípio constitutivo era o átomo, enquanto constituinte indivisível de toda a matéria e, portanto, de todas as coisas existentes (ou entes).

Questão 66

Uma conversação de tal natureza transforma o ouvinte; o contato de Sócrates paralisa e embaraça; leva a refletir sobre si mesmo, a imprimir à atenção uma direção incomum: os temperamentais, como Alcibiades, sabem que encontrarão junto dele todo o bem de que são capazes, mas fogem porque receiam essa influência poderosa, que os leva a se censurarem. É sobretudo a esses jovens, muitos quase crianças, que ele tenta imprimir sua orientação.

BRÉHIER, E. *História da filosofia*. São Paulo: Mestre Jou, 1977.

O texto evidencia características do modo de vida socrático, que se baseava na

- A contemplação da tradição mítica.
- B sustentação do método dialético.
- C relativização do saber verdadeiro.
- D valorização da argumentação retórica.
- E investigação dos fundamentos da natureza.

Resolução:

O modo de vida de Sócrates caracterizou-se, segundo a tradição, pelo exercício do diálogo em praça pública, em que questionava os saberes de interlocutores. Tal questionamento, caracterizado como ironia, muitas vezes não conduzia a uma verdade dada, mas à aporia, ou a uma situação sem saída. Pode-se dizer que essa atitude filosófica sustentou o método dialético levado a cabo por Platão.

Questão 67

A grande maioria dos países ocidentais democráticos adotou o Tribunal Constitucional como mecanismo de controle dos demais poderes. A inclusão dos Tribunais no cenário político implicou alterações no cálculo para a implementação de políticas públicas. O governo, além de negociar seu plano político com o Parlamento, teve que se preocupar em não infringir a Constituição. Essa nova arquitetura institucional propiciou o desenvolvimento de um ambiente político que viabilizou a participação do Judiciário nos processos decisórios.

CARVALHO, E. R. Revista de Sociologia e Política, n. 23, nov. 2004 (adaptado).

O texto faz referência a uma importante mudança na dinâmica de funcionamento dos Estados contemporâneos que, no caso brasileiro, teve como consequência a

- A adoção de eleições para a alta magistratura.
- B diminuição das tensões entre os entes federativos.
- C suspensão do princípio geral dos freios e contrapesos.
- D judicialização de questões próprias da esfera legislativa.
- E profissionalização do quadro de funcionários da Justiça.

Resolução:

O texto aborda uma maior participação do poder judiciários nos processos decisórios, alterando a dinâmica de fundamento dos Estados contemporâneos. Observa-se, no Brasil, um maior protagonismo do STF em questões da esfera legislativa, como cotas raciais e descriminalização da maconha, por exemplo.

Questão 68

Ao destruir uma paisagem de árvores de troncos retorcidos, folhas e arbustos ásperos sobre os solos ácidos, não raro laterizados ou tomados pelas formas bizarras dos cupinzeiros, essa modernização lineariza e aparentemente não permite que se questione a pretensão modernista de que a forma deve seguir a função.

HAESBAERT, R. "Gaúchos" e baianos no "novo" Nordeste: entre a globalização econômica e a reinvenção das identidades territoriais. In: CASTRO, I. E.; GOMES, P. C. C.; CORREA, R. L. (Org.). **Brasil: questões atuais da reorganização do território**. Rio de Janeiro: Bertrand Brasil, 2008.

O processo descrito ocorre em uma área biogeográfica com predomínio de vegetação

- A) tropófila e clima tropical.
- B) xerófila e clima semiárido.
- C) hidrófila e clima equatorial.
- D) aciculifoliada e clima subtropical.
- E) semidecídua e clima tropical úmido.

Resolução:

O texto faz referência a um processo de transformação do espaço que provoca a degradação de uma área biogeográfica descrita com aspectos típicos do Cerrado (troncos retorcidos, folhas e arbustos ásperos e solos ácidos). Seu clima tropical típico favorece a existência da vegetação tropófila, adaptada às duas estações bem definidas, verão chuvoso e inverno pouco úmido.

Questão 69

A instalação de uma refinaria obedece a diversos fatores técnicos. Um dos mais importantes é a localização, que deve ser próxima tanto dos centros de consumo como das áreas de produção. A Petrobras possui refinarias estrategicamente distribuídas pelo país. Elas são responsáveis pelo processamento de milhões de barris de petróleo por dia, suprimindo o mercado com derivados que podem ser obtidos a partir de petróleo nacional ou importado.

MURTA, A. L. S. Energia: o vício da civilização; crise energética e alternativas sustentáveis. Rio de Janeiro: Garamond, 2011.

A territorialização de uma unidade produtiva depende de diversos fatores locacionais. A partir da leitura do texto, o fator determinante para a instalação das refinarias de petróleo é a proximidade a

- A sedes de empresas petroquímicas.
- B zonas de importação de derivados.
- C polos de desenvolvimento tecnológico.
- D áreas de aglomerações de mão de obra.
- E espaços com infraestrutura de circulação.

Resolução:

A indústria de base ou pesada, como as petroquímicas, tem como um dos principais fatores locacionais a infraestrutura de transporte. As refinarias dependem da chegada de matéria prima, o petróleo, para que possam produzir os derivados que irão abastecer o mercado consumidor.

Questão 70

Mas era sobretudo a lã que os compradores, vindos da Flandres ou da Itália, procuravam por toda a parte. Para satisfazê-los, as raças foram melhoradas através do aumento progressivo das suas dimensões. Esse crescimento prosseguiu durante todo o século XIII, e as abadias da Ordem de Cister, onde eram utilizados os métodos mais racionais de criação de gado, desempenharam certamente um papel determinante nesse aperfeiçoamento.

DUBY, G. Economia rural e vida no campo no Ocidente medieval. Lisboa: Estampa, 1987 (adaptado).

O texto aponta para a relação entre aperfeiçoamento da atividade pastoril e avanço técnico na Europa ocidental feudal, que resultou do(a)

- A crescimento do trabalho escravo.
- B desenvolvimento da vida urbana.
- C padronização dos impostos locais.
- D uniformização do processo produtivo.
- E desconcentração da estrutura fundiária.

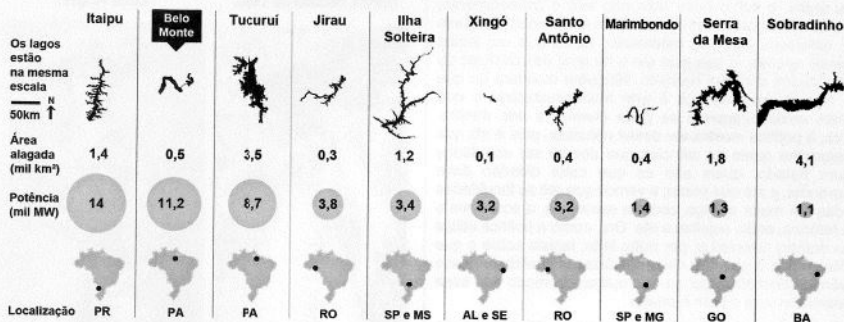
Resolução:

O processo de revigoramento e ampliação do comércio e das cidades, ocorrido durante a Baixa Idade Média (séculos XI a XV), gerou novas necessidades, especialmente por parte da população urbana. Nesse contexto, os mercadores passaram a atuar de maneira mais intensa, pressionando o campo a aperfeiçoar e aumentar sua produção, visando a atender as demandas do mundo citadino.

Questão 71

RANKING DA EFICIÊNCIA

Compare a energia e o alagamento das dez maiores usinas do Brasil



Fonte: Aneel, Furnas, Eletronorte, Itaipu Binacional, Chesf, Norte Energia, Energia Sustentável e Santo Antonio Energia

Tudo sobre a batalha de Belo Monte. Disponível em: <http://arts.folha.uol.com.br>. Acesso em: 10 jan. 2014.

Comparando os dados das hidrelétricas, uma característica territorial positiva de Belo Monte é o(a)

- A) reduzido espaço relativo inundado.
- B) acentuado desnível do relevo local.
- C) elevado índice de urbanização regional.
- D) presença dos grandes parques industriais.
- E) proximidade de fronteiras internacionais estratégicas.

Resolução:

A imagem demonstra que a usina de Belo Monte apresenta o segundo maior potencial de geração de energia entre as maiores hidrelétricas do país, enquanto que a área inundada é relativamente pequena, com 500km² de extensão. Com isso, uma característica positiva da usina é o reduzido espaço relativo inundado em relação ao seu potencial energético.

Vale destacar que a diferença de potencial de geração de energia e área inundada entre as usinas de Itaipu e Belo Monte decorrem do uso de diferentes tecnologias. A usina de Belo Monte utiliza uma tecnologia denominada fio d'água, que requer menor barragem e reservatório de água.

Questão 72

Trata-se da perda progressiva da produtividade de biomas inteiros, afetando parcelas muito expressivas dos domínios subúmidos e semiáridos em todas as regiões quentes do mundo. É nessas áreas, ecologicamente transicionais, que a pressão sobre a biomassa se faz sentir com muita força, devido à retirada da cobertura florestal, ao superpasteio e às atividades mineradoras não controladas, desencadeando um quadro agudo de degradação ambiental, refletido pela incapacidade de suporte para o desenvolvimento de espécies vegetais, seja uma floresta natural ou plantações agrícolas.

CONTI, J. B. A geografia física e as relações sociedade-natureza no mundo tropical. In: CARLOS, A. F. A. (Org.). *Novos caminhos da geografia*. São Paulo: Contexto, 1999 (adaptado).

O texto enfatiza uma consequência da relação conflituosa entre a sociedade humana e o ambiente, que diz respeito ao processo de

- A inversão térmica.
- B poluição atmosférica.
- C eutrofização da água.
- D contaminação dos solos.
- E desertificação de ecossistemas.

Resolução:

O texto retrata o processo denominado desertificação de ecossistemas, que afeta parcelas significativas de ambientes com baixos índices de precipitação e elevadas temperaturas. Tais condições, associadas à pressão sobre a biomassa decorrente de atividades antrópicas como a agropecuária, podem acarretar um quadro de degradação ambiental e perda do potencial produtivo do solo.

Questão 73

O fenômeno da mobilidade populacional vem, desde as últimas décadas do século XX, apresentando transformações significativas no seu comportamento, não só no Brasil como também em outras partes do mundo. Esses novos processos se materializam, entre outros aspectos, na dimensão interna, pelo redirecionamento dos fluxos migratórios para as cidades médias, em detrimento dos grandes centros urbanos; pelos deslocamentos de curta duração e a distâncias menores; pelos movimentos pendulares, que passam a assumir maior relevância nas estratégias de sobrevivência, não mais restritos aos grandes aglomerados urbanos.

OLIVEIRA, L. A. P.; OLIVEIRA, A. T. R. Reflexões sobre os deslocamentos populacionais no Brasil. Rio de Janeiro: IBGE, 2011 (adaptado).

A redefinição dos fluxos migratórios internos no Brasil, no período apontado no texto, tem como causa a intensificação do processo de

- A) descapitalização do setor primário.
- B) ampliação da economia informal.
- C) tributação da área residencial cidadina.
- D) desconcentração da atividade industrial.
- E) saturação da empregabilidade no setor terciário.

Resolução:

Desde as últimas décadas do século XX, o Brasil atravessa o processo de desconcentração industrial, em que as indústrias se deslocam dos tradicionais centros produtivos, localizados em grandes aglomerados urbanos, e vão para cidades médias, que, conseqüentemente, passam a atrair fluxos migratórios em razão das novas atividades econômicas que são estimuladas pela industrialização.

Questão 74

A participação da mulher no processo de decisão política ainda é extremamente limitada em praticamente todos os países, independentemente do regime econômico e social e da estrutura institucional vigente em cada um deles. É fato público e notório, além de empiricamente comprovado, que as mulheres estão em geral sub-representadas nos órgãos do poder, pois a proporção não corresponde jamais ao peso relativo dessa parte da população.

TABAK, F. *Mulheres públicas: participação política e poder*. Rio de Janeiro: Letra Capital, 2002.

No âmbito do Poder Legislativo brasileiro, a tentativa de reverter esse quadro de sub-representação tem envolvido a implementação, pelo Estado, de

- A leis de combate à violência doméstica.
- B cotas de gênero nas candidaturas partidárias.
- C programas de mobilização política nas escolas.
- D propagandas de incentivo ao voto consciente.
- E apoio financeiro às lideranças femininas.

Resolução:

O texto discute a sub-representação das mulheres na política e a tentativa de se reverter esse quadro através de cotas de gênero nas candidaturas partidárias, ou seja, fazendo com que os partidos cedam mais espaços para as mulheres se candidatarem.

Questão 75

Palestinos se agruparam em frente a aparelhos de televisão e telas montadas ao ar livre em Ramalah, na Cisjordânia, para acompanhar o voto da resolução que pedia o reconhecimento da chamada Palestina como um Estado observador não membro da Organização das Nações Unidas (ONU). O objetivo era esperar pelo nascimento, ao menos formal, de um Estado palestino. Depois da aprovação da resolução, centenas de pessoas foram à praça da cidade com bandeiras palestinas, soltaram fogos de artifício, fizeram buzinaços e dançaram pelas ruas. Aprovada com 138 votos dos 193 da Assembleia-Geral, a resolução eleva o *status* do Estado palestino perante a organização.

Palestinos comemoram elevação de *status* na ONU com bandeiras e fogos. Disponível em: <http://folha.com>. Acesso em: 4 dez. 2012 (adaptado).

A mencionada resolução da ONU referendou o(a)

- A delimitação institucional das fronteiras territoriais.
- B aumento da qualidade de vida da população local.
- C implementação do tratado de paz com os israelenses.
- D apoio da comunidade internacional à demanda nacional.
- E equiparação da condição política com a dos demais países.

Resolução:

A Assembleia Geral da ONU caracteriza-se por ser um dos mais democráticos fóruns de discussão das Nações Unidas, pois conta com a participação de todos os Estados membros, cujos votos têm peso idêntico. Dessa forma, qualquer resolução aprovada ali representa o apoio da comunidade internacional à causa, como é o caso da elevação do *status* da Palestina. No entanto, não se pode falar sobre efeitos práticos imediatos a partir dessa resolução, seja para a Palestina ou para o povo palestino.

Questão 76

Sou filho natural de uma negra, africana livre, da Costa da Mina (Nagô de Nação), de nome Luiza Mahin, pagã, que sempre recusou o batismo e a doutrina cristã. Minha mãe era baixa de estatura, magra, bonita, a cor era de um preto retinto e sem lustro, tinha os dentes alvíssimos como a neve, era muito altiva, geniosa, insofrida. Dava-se ao comércio — era quitandeira, muito laboriosa e, mais de uma vez, na Bahia, foi presa como suspeita de envolver-se em planos de insurreição de escravos, que não tiveram efeito.

AZEVEDO, E. "Lá vai verso!": Luiz Gama e as primeiras trovas burlescas de Getúlio. In: CHALHOUB, S.; PEREIRA, L. A. M. A história contada: capítulos de história social da literatura no Brasil. Rio de Janeiro: Nova Fronteira, 1998 (adaptado).

Nesse trecho de suas memórias, Luiz Gama ressalta a importância dos(as)

- A laços de solidariedade familiar.
- B estratégias de resistência cultural.
- C mecanismos de hierarquização tribal.
- D instrumentos de dominação religiosa.
- E limites da concessão de alforria.

Resolução:

O depoimento de Luiz Gama destaca dois aspectos da postura de vida de sua mãe: a rejeição ao batismo e à doutrinação cristã, e os possíveis envoltimentos em conspirações de grupos escravos. São elementos nítidos de estratégias de resistência cultural de uma africana livre no Brasil do século XIX.

Questão 77

Figura 1

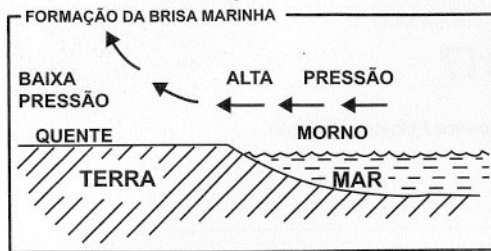
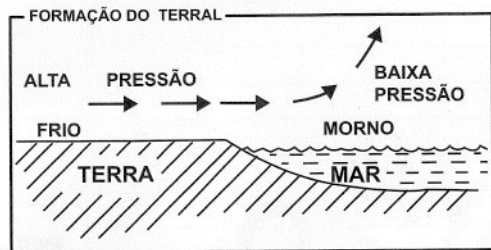


Figura 2



SALGADO-LABOURIAU, M. L. História ecológica da Terra. São Paulo: Edgard Blucher, 1994 (adaptado).

Nas imagens constam informações sobre a formação de brisas em áreas litorâneas. Esse processo é resultado de

- A uniformidade do gradiente de pressão atmosférica.
- B aquecimento diferencial da superfície.
- C quedas acentuadas de médias térmicas.
- D mudanças na umidade relativa do ar.
- E variações altimétricas acentuadas.

Resolução:

As imagens mostram a circulação atmosférica típica de áreas litorâneas, onde verifica-se cenários distintos durante o dia (brisa marinha) e a noite (vento terral). Essa mudança na direção dos ventos ocorre em virtude do aquecimento diferencial da água e da terra, fato causado pelo diferente calor específico das superfícies.

Questão 78

Durante o Estado Novo, os encarregados da propagação procuraram aperfeiçoar-se na arte da empolgação e envolvimento das "multidões" através das mensagens políticas. Nesse tipo de discurso, o significado das palavras importa pouco, pois, como declarou Goebbels, "não falamos para dizer alguma coisa, mas para obter determinado efeito".

CAPELATO, M. H. Propaganda política e controle dos meios de comunicação. In: PANDOLFI, D. (Org.). *Repensando o Estado Novo*. Rio de Janeiro: FGV, 1999.

O controle sobre os meios de comunicação foi uma marca do Estado Novo, sendo fundamental à propaganda política, na medida em que visava

- A conquistar o apoio popular na legitimação do novo governo.
- B ampliar o envolvimento das multidões nas decisões políticas.
- C aumentar a oferta de informações públicas para a sociedade civil.
- D estender a participação democrática dos meios de comunicação no Brasil.
- E alargar o entendimento da população sobre as intenções do novo governo.

Resolução:

Durante a Ditadura do Estado Novo (1937 – 1945), Getúlio Vargas e seus colaboradores buscaram intensificar a aproximação com as massas populares. Ferramenta importante para esse fim foi o Departamento de Imprensa e Propaganda (D.I.P) fundado nesse cenário e responsável pelo controle das informações divulgadas e pela propaganda oficial do governo. Característica marcante de Vargas foi buscar a conquista popular na legitimação do novo governo, centralizar desde o golpe do Estado Novo de 1937, que cancelou a Constituição de 1934, estabeleceu essa nova Carta Constitucional – a “Polaca” -, e instituiu um modelo autoritário e por vezes opressor. Assim, conquistar o apoio popular era fundamental para a consolidação do projeto nacionalista e muitas vezes interpretado como populista de Getúlio.

Questão 79

TEXTO I

Sólon é o primeiro nome grego que nos vem à mente quando terra e dívida são mencionadas juntas. Logo depois de 600 a.C., ele foi designado "legislador" em Atenas, com poderes sem precedentes, porque a exigência de redistribuição de terras e o cancelamento das dívidas não podiam continuar bloqueados pela oligarquia dos proprietários de terra por meio da força ou de pequenas concessões.

FINLEY, M. *Economia e sociedade na Grécia antiga*. São Paulo: WMF Martins Fontes, 2013 (adaptado).

TEXTO II

A "Lei das Doze Tábuas" se tornou um dos textos fundamentais do direito romano, uma das principais heranças romanas que chegaram até nós. A publicação dessas leis, por volta de 450 a.C., foi importante, pois o conhecimento das "regras do jogo" da vida em sociedade é um instrumento favorável ao homem comum e potencialmente limitador da hegemonia e arbítrio dos poderosos.

FUNARI, P. P. *Grécia e Roma*. São Paulo: Contexto, 2011 (adaptado).

O ponto de convergência entre as realidades sociopolíticas indicadas nos textos consiste na ideia de que a

- A discussão de preceitos formais estabeleceu a democracia.
- invenção de códigos jurídicos desarticulou as aristocracias.
- formulação de regulamentos oficiais instituiu as sociedades.
- definição de princípios morais encerrou os conflitos de interesses.
- criação de normas coletivas diminuiu as desigualdades de tratamento.

Resolução:

No enunciado, têm-se dois importantes textos historiográficos. O primeiro apresenta uma discussão sobre Sólon e sua legislação na Grécia Antiga; e o segundo, sobre a criação da lei das doze tábuas na Antiga Roma. A questão exigia do candidato uma comparação entre os dois cenários apresentados, e o ponto de convergência entre eles. Uma análise atenta dos dois momentos permite entender que em ambas as situações surgiram "normas coletivas" que diminuiriam, mas não acabaram, com as "desigualdades de tratamento". Cabe ressaltar que embora essas legislações tenham sido impostas e contribuído para regular a vida em sociedade, não desarticularam as aristocracias, particularmente no caso romano, em que os Patrícios continuaram poderosos, tanto do ponto de vista político quanto econômico.

Questão 80

Com a Lei de Terras de 1850, o acesso à terra só passou a ser possível por meio da compra com pagamento em dinheiro. Isso limitava, ou mesmo praticamente impedia, o acesso à terra para os trabalhadores escravos que conquistavam a liberdade.

OLIVEIRA, A. U. Agricultura brasileira: transformações recentes. In: ROSS, J. L. S. Geografia do Brasil. São Paulo: Edusp, 2009.

O fato legal evidenciado no texto acentuou o processo de

- A reforma agrária.
- B expansão mercantil.
- C concentração fundiária.
- D desruralização da elite.
- E mecanização da produção.

Resolução:

Com a lei de terras, de 1850, todas as terras devolutas passaram para o controle do Estado e sua ocupação foi proibida. O Estado, então, passou a vender essas terras para famílias abastadas de grandes proprietários, propiciando maior concentração fundiária e, ao mesmo tempo dificultando o acesso à terra pelas populações livres empobrecidas.

Questão 81

Estão aí, como se sabe, dois candidatos à presidência, os senhores Eduardo Gomes e Eurico Dutra, e um terceiro, o senhor Getúlio Vargas, que deve ser candidato de algum grupo político oculto, mas é também o candidato popular. Porque há dois "queremos": o "queremos" dos que querem ver se continuam nas posições e o "queremos" popular... Afinal, o que é que o senhor Getúlio Vargas é? É fascista? É comunista? É ateu? É cristão? Quer sair? Quer ficar? O povo, entretanto, parece que gosta dele por isso mesmo, porque ele é "à moda da casa".

A Democracia, 16 set. 1945, apud GOMES, A. C.; D'ARAÚJO, M. C. Getulismo e trabalhismo. São Paulo: Ática, 1989.

O movimento político mencionado no texto caracterizou-se por

- A reclamar a participação das agremiações partidárias.
- B apoiar a permanência da ditadura estadonovista.
- C demandar a confirmação dos direitos trabalhistas.
- D reivindicar a transição constitucional sob influência do governante.
- E resgatar a representatividade dos sindicatos sob controle social.

Resolução:

No contexto do processo de abertura política que marcou os últimos momentos do Estado Novo, emergiu o movimento queremista, ao qual o excerto da questão faz referência, que reivindicava a transição constitucional com a manutenção de Getúlio Vargas no poder.

Questão 82

O instituto popular, de acordo com o exame da razão, fez da figura do alferes Xavier o principal dos inconfidentes, e colocou os seus parceiros a meia ração de glória. Merecem, decerto, a nossa estima aqueles outros; eram patriotas. Mas o que se ofereceu a carregar com os pecadores de Israel, o que chorou de alegria quando viu comutada a pena de morte dos seus companheiros, pena que só ia ser executada nele, o enforcado, o esquartejado, o decapitado, esse tem de receber o prêmio na proporção do martírio, e ganhar por todos, visto que pagou por todos.

ASSIS, M. Gazeta de Notícias, n. 114, 24 abr. 1892.

No processo de transição para a República, a narrativa machadiana sobre a Inconfidência Mineira associa

- A redenção cristã e cultura cívica.
- B veneração aos santos e radicalismo militar.
- C apologia aos protestantes e culto ufanista.
- D tradição messiânica e tendência regionalista.
- E representação eclesiástica e dogmatismo ideológico.

Resolução:

A questão aborda a formação da simbologia republicana nos primeiros anos de instalação do regime. Nessa época, deu-se um importante debate sobre as alterações necessárias na bandeira nacional e também na escolha de datas e personagens históricos que representassem o novo regime. A figura de Tiradentes foi resgatada devido à sua participação na Inconfidência Mineira (1789), sua morte e martírio assemelhavam-se à história da redenção cristã, e sua escolha como herói republicano formou a cultura cívica do novo regime.

Questão 83

No período anterior ao golpe militar de 1964, os documentos episcopais indicavam para os bispos que o desenvolvimento econômico, e claramente o desenvolvimento capitalista, orientando-se no sentido da justa distribuição da riqueza, resolveria o problema da miséria rural e, conseqüentemente, suprimiria a possibilidade do proselitismo e da expansão comunista entre os camponeses. Foi nesse sentido que o golpe de Estado, de 31 de março de 1964, foi acolhido pela Igreja.

MARTINS, J. S. A política do Brasil: lúmpen e místico. São Paulo: Contexto, 2011 (adaptado).

Em que pese as divergências no interior do clero após a instalação da ditadura civil-militar, o posicionamento mencionado no texto fundamentou-se no entendimento da hierarquia católica de que o(a)

- A) luta de classes é estimulada pelo livre mercado.
- B) poder oligárquico é limitado pela ação do Exército.
- C) doutrina cristã é beneficiada pelo atraso do interior.
- D) espaço político é dominado pelo interesse empresarial.
- E) manipulação ideológica é favorecida pela privação material.

Resolução:

Segundo os documentos episcopais mencionados no excerto, nos anos 1960, a Igreja Católica reconheceu a miséria rural como consequência da concentração fundiária. Esse cenário foi identificado como propício a uma politização crescente dos camponeses.

Nesse sentido, ao entender que a privação material favorece a influência comunista, a hierarquia da Igreja Católica considerou ser necessário seu apoio ao golpe de Estado civil-militar de 1964, para frear a expansão das ideologias de esquerda na sociedade brasileira.

Questão 84

O conceito de democracia, no pensamento de Habermas, é construído a partir de uma dimensão procedimental, calcada no discurso e na deliberação. A legitimidade democrática exige que o processo de tomada de decisões políticas ocorra a partir de uma ampla discussão pública, para somente então decidir. Assim, o caráter deliberativo corresponde a um processo coletivo de ponderação e análise, permeado pelo discurso, que antecede a decisão.

VITALE, D. Jürgen Habermas, modernidade e democracia deliberativa. Cadernos do CRH (UFBA), v. 19, 2006 (adaptado).

O conceito de democracia proposto por Jürgen Habermas pode favorecer processos de inclusão social. De acordo com o texto, é uma condição para que isso aconteça o(a)

- A participação direta periódica do cidadão.
- B debate livre e racional entre cidadãos e Estado.
- C interlocução entre os poderes governamentais.
- D eleição de lideranças políticas com mandatos temporários.
- E controle do poder político por cidadãos mais esclarecidos.

Resolução:

O texto de Habermas discute o contraponto entre os conceitos de democracia representativa e democracia deliberativa, e ressalta que a preocupação com processos de inclusão social aponta para o comportamento participativo, ultrapassando os momentos eleitorais, baseado no debate livre e racional entre os cidadãos e destes com o Estado.

Questão 85

Uma pessoa vê-se forçada pela necessidade a pedir dinheiro emprestado. Sabe muito bem que não poderá pagar, mas vê também que não lhe emprestarão nada se não prometer firmemente pagar em prazo determinado. Sente a tentação de fazer a promessa; mas tem ainda consciência bastante para perguntar a si mesma: não é proibido e contrário ao dever livrar-se de apuros desta maneira? Admitindo que se decida a fazê-lo, a sua máxima de ação seria: quando julgo estar em apuros de dinheiro, vou pedi-lo emprestado e prometo pagá-lo, embora saiba que tal nunca sucederá.

KANT, I. Fundamentação da metafísica dos costumes. São Paulo: Abril Cultural, 1990.

De acordo com a moral kantiana, a "falsa promessa de pagamento" representada no texto

- A) assegura que a ação seja aceita por todos a partir da livre discussão participativa.
- B) garante que os efeitos das ações não destruam a possibilidade da vida futura na terra.
- C) opõe-se ao princípio de que toda ação do homem possa valer como norma universal.
- D) materializa-se no entendimento de que os fins da ação humana podem justificar os meios.
- E) permite que a ação individual produza a mais ampla felicidade para as pessoas envolvidas.

Resolução:

Dada a situação na qual uma pessoa é forçada a pedir dinheiro sem poder pagá-lo, o agente moral em questão escolhe um meio, que é a mentira, para obter algo, o dinheiro emprestado. Sendo assim, segundo Kant, isso não pode virar uma lei universal. Essa situação descrita no texto é contrária a uma lei universal determinada pela razão, isto é, "não mentir", o que não implica nenhuma vantagem ou meio a ser atingido a não ser a própria universalidade do puro querer em produzir uma máxima ou princípio supremo ético racional.

Questão 86

O terremoto de 8,8 na escala Richter que atingiu a costa oeste do Chile, em fevereiro, provocou mudanças significativas no mapa da região. Segundo uma análise preliminar, toda a cidade de Concepción se deslocou pelo menos três metros para o oeste. Buenos Aires moveu-se cerca de 2,5 centímetros para oeste, enquanto Santiago, mais próxima do local do evento, deslocou-se quase 30 centímetros para o oeste-sudoeste. As cidades de Valparaíso, no Chile, e Mendoza, na Argentina, também tiveram suas posições alteradas significativamente (13,4 centímetros e 8,8 centímetros, respectivamente).

Revista InfoGNS, Curitiba, ano 6, n. 31, 2010.

No texto, destaca-se um tipo de evento geológico frequente em determinadas partes da superfície terrestre. Esses eventos estão concentrados em

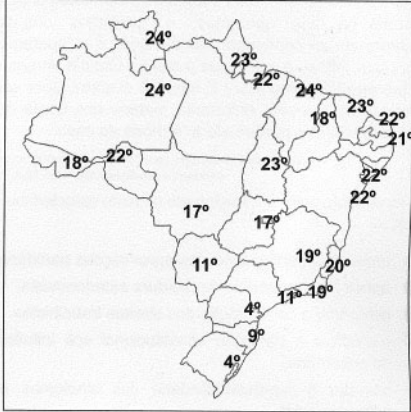
- A áreas vulcânicas, onde o material magmático se eleva, formando cordilheiras.
- B faixas costeiras, onde o assoalho oceânico recebe sedimentos, provocando *tsunamis*.
- C estreitas faixas de intensidade sísmica, no contato das placas tectônicas, próximas a dobramentos modernos.
- D escudos cristalinos, onde as rochas são submetidas aos processos de intemperismo, com alterações bruscas de temperatura.
- E áreas de bacias sedimentares antigas, localizadas no centro das placas tectônicas, em regiões conhecidas como pontos quentes.

Resolução:

O limite convergente existente entre as placas de Nazca e a Sul-Americana potencializa diversos fenômenos, dentre os quais se destacam atividades vulcânicas, cadeias orogênicas recentes (dobramentos modernos) e terremotos de elevada magnitude, como o que ocorreu em fevereiro de 2010, na costa oeste do Chile.

Questão 87

Figura 1
Mínimas - Quinta-feira
CPTEC/INPE 28/08/2014



Disponível em: <http://img0.cptec.inpe.br>. Acesso em: 25 ago. 2014 (adaptado).

Figura 2

Umidade relativa do ar, por região do país,
para o dia 28/08/2014

Regiões	Umidade relativa (intervalo médio)
Norte	60 - 70%
Nordeste	90 - 100%
Centro-Oeste	55 - 65%
Sudeste	65 - 75%
Sul	90 - 100%

Disponível em: <http://imagens.climatempo.com.br>. Acesso em: 25 ago. 2014 (adaptado).

No dia em que foram colhidos os dados meteorológicos apresentados, qual fator climático foi determinante para explicar os índices de umidade relativa do ar nas regiões Nordeste e Sul?

- A Altitude, que forma barreiras naturais.
- B Vegetação, que afeta a incidência solar.
- C Massas de ar, que provocam precipitações.
- D Correntes marítimas, que atuam na troca de calor.
- E Continentalidade, que influencia na amplitude da temperatura.

Resolução:

Os dados meteorológicos foram colhidos em agosto de 2014, quando o Hemisfério Sul vivia o inverno. Nesse período, a massa polar atlântica atua de forma mais significativa pelo território nacional. Tal massa traz umidade, provocando maiores precipitações na região Sul. Fato semelhante ocorre no litoral nordestino, decorrente do encontro entre a citada massa de origem polar com a massa tropical atlântica, gerando chuvas orográficas e frontais.

Questão 88

Se, pois, para as coisas que fazemos existe um fim que desejamos por ele mesmo e tudo o mais é desejado no interesse desse fim; evidentemente tal fim será o bem, ou antes, o sumo bem. Mas não terá o conhecimento, porventura, grande influência sobre essa vida? Se assim é, esforcemo-nos por determinar, ainda que em linhas gerais apenas, o que seja ele e de qual das ciências ou faculdades constitui o objeto. Ninguém duvidará de que o seu estudo pertença à arte mais prestigiosa e que mais verdadeiramente se pode chamar a arte mestra. Ora, a política mostra ser dessa natureza, pois é ela que determina quais as ciências que devem ser estudadas num Estado, quais são as que cada cidadão deve aprender, e até que ponto; e vemos que até as faculdades tidas em maior apreço, como a estratégia, a economia e a retórica, estão sujeitas a ela. Ora, como a política utiliza as demais ciências e, por outro lado, legisla sobre o que devemos e o que não devemos fazer, a finalidade dessa ciência deve abranger as das outras, de modo que essa finalidade será o bem humano.

ARISTÓTELES. Ética a Nicômaco. In: *Pensadores*. São Paulo: Nova Cultural, 1991 (adaptado).

Para Aristóteles, a relação entre o sumo bem e a organização da *pólis* pressupõe que

- A o bem dos indivíduos consiste em cada um perseguir seus interesses.
- B o sumo bem é dado pela fé de que os deuses são os portadores da verdade.
- C a política é a ciência que precede todas as demais na organização da cidade.
- D a educação visa formar a consciência de cada pessoa para agir corretamente.
- E a democracia protege as atividades políticas necessárias para o bem comum.

Resolução:

O texto descreve a política como a ciência mais importante que precede a estratégia, a economia e a retórica, pois é aquela que contém o sumo bem e todas as finalidades da vida social e moral dos cidadãos, ou seja, “o que devemos e não fazer”. Por consequência, não se trata de bem e consciência individuais, de fé e de religião ou da própria democracia como forma de governo.

Questão 89

O comércio sabe extrair um bom proveito da interatividade própria do meio tecnológico. A possibilidade de se obter um alto desenho do perfil de interesses do usuário, que deverá levar às últimas consequências o princípio da oferta como isca para o desejo consumista, foi o principal deles.

SANTAELLA, L. *Culturas e artes do pós-humano: da cultura das mídias à cibercultura*. São Paulo: Paulus, 2003 (adaptado).

Do ponto de vista comercial, o avanço das novas tecnologias, indicado no texto, está associado à

- A atuação dos consumidores como fiscalizadores da produção.
- B exigência de consumidores conscientes de seus direitos.
- C relação direta entre fabricantes e consumidores.
- D individualização das mensagens publicitárias.
- E manutenção das preferências de consumo.

Resolução:

O texto apresentado na questão faz alusão a como o comércio aproveitou-se da tecnologia como isca para o desejo consumista.

Nesse sentido, a intenção não era permitir que os consumidores se tornassem fiscalizadores e conscientes sobre o consumo, mas sim direcionar melhor as mensagens publicitárias, pois, graças aos avanços tecnológicos, é possível individualizar a propaganda.

A estratégia é utilizar os próprios dados que cada consumidor fornece cada vez que usa os meios eletrônicos para pesquisar informações e preços dos produtos ou realizar alguma compra.

Questão 90

Figura 1

Recorte fotográfico de Maria Bonita, década de 1930.



ABRAÃO, B. Disponível em: www.brasiltat.pro.br. Acesso em: 18 maio 2013.

Figura 2

Traje de coleção de Zuzu Angel.



Disponível em: www.zuzuangel.com.br. Acesso em: 18 maio 2013.

Elaborada em 1969, a releitura contida na Figura 2 revela aspectos de uma trajetória e obra dedicadas à

- A valorização de uma representação tradicional da mulher.
- B descaracterização de referências do folclore nordestino.
- C fusão de elementos brasileiros à moda da Europa.
- D massificação do consumo de uma arte local.
- E criação de uma estética de resistência.

Resolução:

Zuzu Angel foi uma estilista brasileira que fez de suas criações um canal de protesto contra o regime militar.

Seu filho, Stuart Angel, desapareceu depois de ter sido preso por órgãos de repressão durante a ditadura.

Questão Proposta de Redação

INSTRUÇÕES PARA A REDAÇÃO

- O rascunho da redação deve ser feito no espaço apropriado.
- O texto definitivo deve ser escrito à tinta, na folha própria, em até 30 linhas.
- A redação que apresentar cópia dos textos da Proposta de Redação ou do Caderno de Questões terá o número de linhas copiadas desconsiderado para efeito de correção.

Receberá nota zero, em qualquer das situações expressas a seguir, a redação que:

- desrespeitar os direitos humanos.
- tiver até 7 (sete) linhas escritas, sendo considerada "texto insuficiente".
- fugir ao tema ou que não atender ao tipo dissertativo-argumentativo.
- apresentar parte do texto deliberadamente desconectada do tema proposto.

TEXTOS MOTIVADORES

TEXTO I

CAPÍTULO IV DO DIREITO À EDUCAÇÃO

Art. 27. A educação constitui direito da pessoa com deficiência, assegurados sistema educacional inclusivo em todos os níveis e aprendizado ao longo de toda a vida, de forma a alcançar o máximo desenvolvimento possível de seus talentos e habilidades físicas, sensoriais, intelectuais e sociais, segundo suas características, interesses e necessidades de aprendizagem.

Parágrafo único. É dever do Estado, da família, da comunidade escolar e da sociedade assegurar educação de qualidade à pessoa com deficiência, colocando-a a salvo de toda forma de violência, negligência e discriminação.

Art. 28. Incumbe ao poder público assegurar, criar, desenvolver, implementar, incentivar, acompanhar e avaliar: [...]

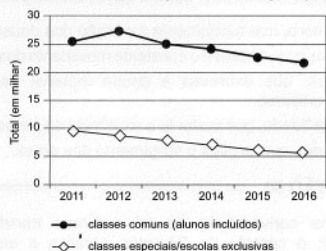
IV - oferta de educação bilíngue, em Libras como primeira língua e na modalidade escrita da língua portuguesa como segunda língua, em escolas e classes bilíngues e em escolas inclusivas; [...]

XII - oferta de ensino da Libras, do Sistema Braille e de uso de recursos de tecnologia assistiva, de forma a ampliar habilidades funcionais dos estudantes, promovendo sua autonomia e participação.

BRASIL. Lei nº 13.146, de 6 de julho de 2015. Disponível em: www.planalto.gov.br. Acesso em: 9 jun. 2017 (fragmento).

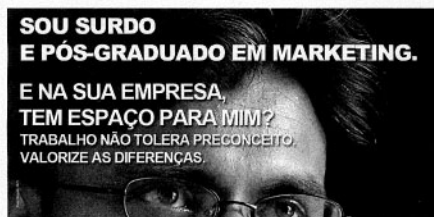
TEXTO II

Matrículas de Surdos na Educação Básica - Educação Especial



Fonte: Inep.

TEXTO III



Disponível em: <http://servicos.pr4.mpt.mp.br>. Acesso em: 3 jun. 2017 (adaptado).

TEXTO IV

No Brasil, os surdos só começaram a ter acesso à educação durante o Império, no governo de Dom Pedro II, que criou a primeira escola de educação de meninos surdos, em 26 de setembro de 1857, na antiga capital do País, o Rio de Janeiro. Hoje, no lugar da escola funciona o Instituto Nacional de Educação de Surdos (Ines). Por isso, a data foi escolhida como Dia do Surdo.

Contudo, foi somente em 2002, por meio da sanção da Lei nº 10.436, que a Língua Brasileira de Sinais (Libras) foi reconhecida como segunda língua oficial no País. A legislação determinou também que devem ser garantidas, por parte do poder público em geral e empresas concessionárias de serviços públicos, formas institucionalizadas de apoiar o uso e difusão da Libras como meio de comunicação objetiva.

Disponível em: www.brasil.gov.br. Acesso em: 9 jun. 2017 (adaptado).

PROPOSTA DE REDAÇÃO

A partir da leitura dos textos motivadores e com base nos conhecimentos construídos ao longo de sua formação, redija texto dissertativo-argumentativo em modalidade escrita formal da língua portuguesa sobre o tema "Desafios para a formação educacional de surdos no Brasil", apresentando proposta de intervenção que respeite os direitos humanos. Selecione, organize e relacione, de forma coerente e coesa, argumentos e fatos para defesa de seu ponto de vista.

Resolução:

O Enem manteve a tradição de abordar um relevante tema social. Neste ano, a proposta convidava o participante a apresentar seu ponto de vista sobre os "Desafios para a formação educacional dos surdos no Brasil".

De antemão, era importante compreender que, inscrita em uma questão mais abrangente, a da inclusão de pessoas que têm alguma deficiência, a situação-problema mostrava um recorte mais específico: os desafios para a formação educacional de pessoas surdas no Brasil.

Como em propostas anteriores, a coletânea de textos motivadores apresentou textos oficiais para balizar a reflexão.

O texto I, fragmento da Lei 13.146, do Estatuto da Pessoa com Deficiência, assegura o direito à educação de qualidade a pessoas nessas condições, mencionando explicitamente a oferta do ensino da Libras (Língua Brasileira de Sinais), além de recursos de tecnologia assistiva, necessários para a autonomia e participação dos alunos surdos, no processo educacional.

O texto 2, no entanto, indica que a mera garantia legal não tem sido suficiente para tornar efetiva a inclusão dessa população. Os dados apresentados mostram que, nos últimos quatro anos, houve uma queda de cerca de sete mil matrículas de alunos surdos nas escolas de educação básica e educação especial. Em 2012, em torno de 26 mil desses

alunos estavam matriculados em classes comuns e outros nove mil em classes especiais. Em 2016, os números registrados foram de, respectivamente, 21 mil e menos de seis mil, aproximadamente.

O texto 3, ao focar o ingresso no mercado de trabalho, mostra que, com o acesso à educação, pessoas surdas podem atingir os graus mais altos de escolarização e, portanto, tornar-se profissionais qualificados e produtivos.

O último texto mostra, em uma perspectiva histórica, que, embora a primeira escola para meninos surdos tenha sido fundada há mais de 150 anos, o reconhecimento da inclusão da Libras como língua oficial, com a consequente institucionalização de seu uso e difusão, são, ainda, bastante recentes.

Com base na coletânea, então, fica evidente que o principal desafio para a formação educacional dessa população é a implementação efetiva das garantias legais estabelecidas em 2002 e 2015. Uma análise da situação-problema poderia abranger causas que dificultam a integração de surdos no sistema escolar, bem como consequências negativas da sua exclusão, como a dificuldade de ingresso no mercado de trabalho.

Entre outros fatores, poderiam ser apontados como causas prováveis da evasão escolar desses alunos o ensino insatisfatório, queixa frequente sobre o ensino público brasileiro, assim como a discriminação no ambiente escolar; e a desinformação e até mesmo a insegurança das famílias sobre a oferta de ensino bilíngue no sistema público.

Seria aceitável ressaltar que tanto a Lei de reconhecimento da Libras como segunda língua oficial e sobretudo o Estatuto da Pessoa com deficiência são bastante recentes, o que torna plausível o relativo atraso no avanço dessas políticas de inclusão.

As propostas de intervenção decorrem das causas exploradas na argumentação. É fundamental explicitar agente social, modo de execução e resultados esperados com a adoção das medidas.

Entre outras intervenções, seria interessante propor:

Para atender às demandas específicas do ensino para alunos surdos, investimentos governamentais para formação de educadores, disseminação do ensino da Libras e maior aporte de tecnologia assistiva, como consta na lei.

Para combater a discriminação, poderia ser destacada a responsabilidade do Estado, da família, da comunidade escolar e da sociedade como agentes sociais aos quais cabe proteger a pessoa com deficiência de toda forma de violência, negligência e discriminação, tal como afirma o texto I. Para tanto podem ser desenvolvidos projetos educacionais e campanhas de combate à discriminação e valorização da diversidade e do respeito ao surdo, tanto nas escolas quanto nos meios de comunicação de massa, a fim de garantir o acolhimento desse público.

Essas iniciativas também serviriam para incentivar as famílias a procurar o sistema escolar para matricular seus filhos na rede oficial. O sistema de assistência social, como o próprio programa de atenção à saúde, também poderia fazer parte do processo, atuando diretamente no esclarecimento da população envolvida.

